

# LEZIONE 13

## Post-produzione

*Di Paolo Pelleri*



Esploreremo le principali funzioni di due programmi gratuiti **PhotoPad** (minimale, veloce e piacevole graficamente ma in alcune operazioni si viene bloccati perché si invita all'acquisto del programma) e **Gimp** (ai livelli di Photoshop, completamente gratis per ogni operazione). Entrambi si possono scaricare gratuitamente su internet.  
Vediamo le operazioni più utili.

Avvertenza: alcune operazioni possono variare nel corso del tempo in base agli aggiornamenti dei programmi.  
Ultimo aggiornamento delle schede: gennaio 2026.



# Photopad

Per scaricare il programma\*:



[www.nchsoftware.com/photoeditor/it/index.html](http://www.nchsoftware.com/photoeditor/it/index.html)

\*Se scade la licenza gratuita, lo si elimina come programma dal PC e si ricarica dallo stesso sito.



# PhotoPad

Photo Editing Software

# *Avvertenza:*

Alcune operazioni, qui di seguito descritte, possono variare anche nelle voci, essere limitate o messe a pagamento da parte di PhotoPad (per esempio, non si riescono a fare un certo numero di operazioni in modo consecutivo). Alcuni tasti possono essere disposti in modo differente nella barra degli strumenti

E' consigliabile utilizzarlo senza la connessione internet per evitare notifiche o avvisi.

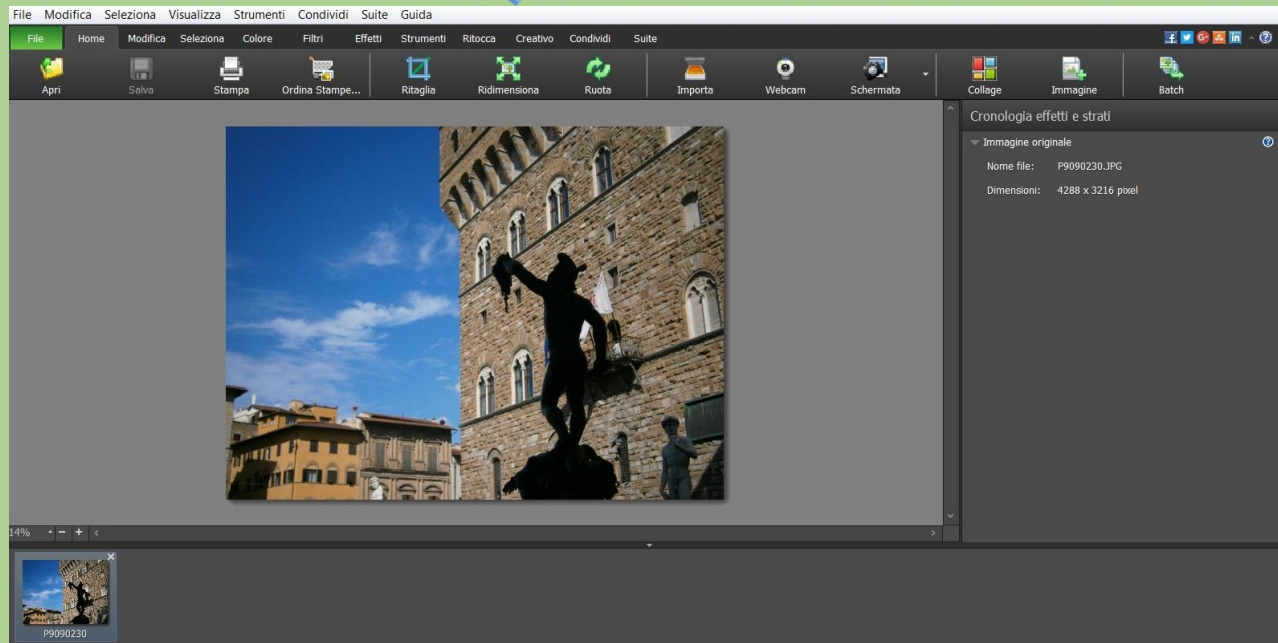
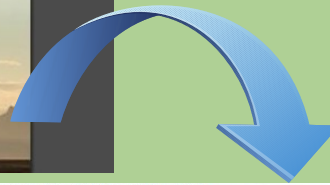
Quando si apre il programma cliccare su Continua a usare la versione demo.



# Caricare un'immagine.

PhotoPad 3.01  
Software di editing Fotografico

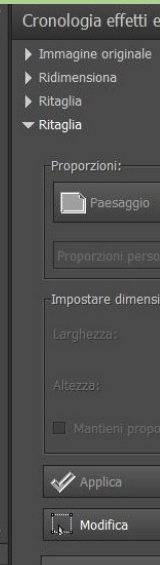
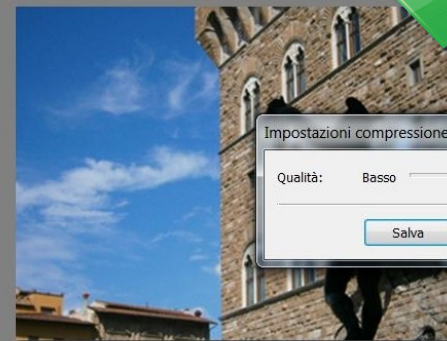
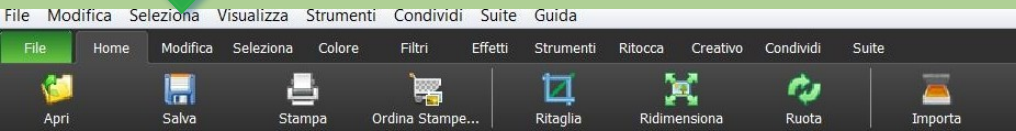
- Apri**  
Scegliere un file per cominciare l'editing
- Modifica in Batch**  
Edita foto multiple simultaneamente
- Collage**  
Creare un collage da diverse foto
- Panorama**  
Cuci immagini insieme per un panorama
- Schermata**  
Cattura una schermata da modificare
- Ricamo**  
Crea un pattern di ricamo per un'immagine
- Colora per numeri**  
Crea un modello da colorare per un'immagine
- Tutorial**  
Visualizza tutorial per PhotoPad
- Registra**  
Acquista PhotoPad





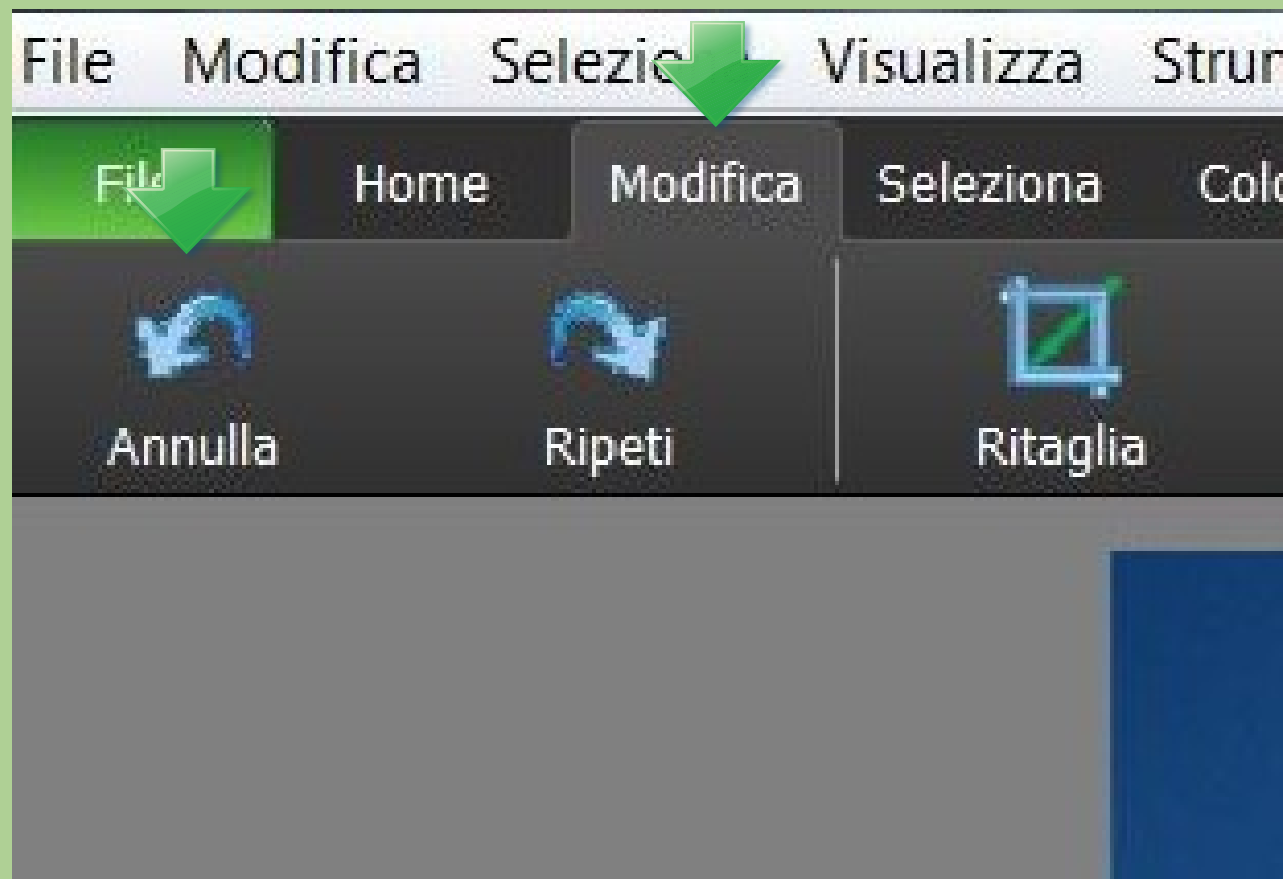
# Salvare un foto

Dopo aver apportato qualsiasi modifica per salvare -  
tasto “floppy-disk” ✓ - Salva come JPEG. Avremo la  
possibilità di regolare la qualità dell'immagine (bassa -  
elevata).



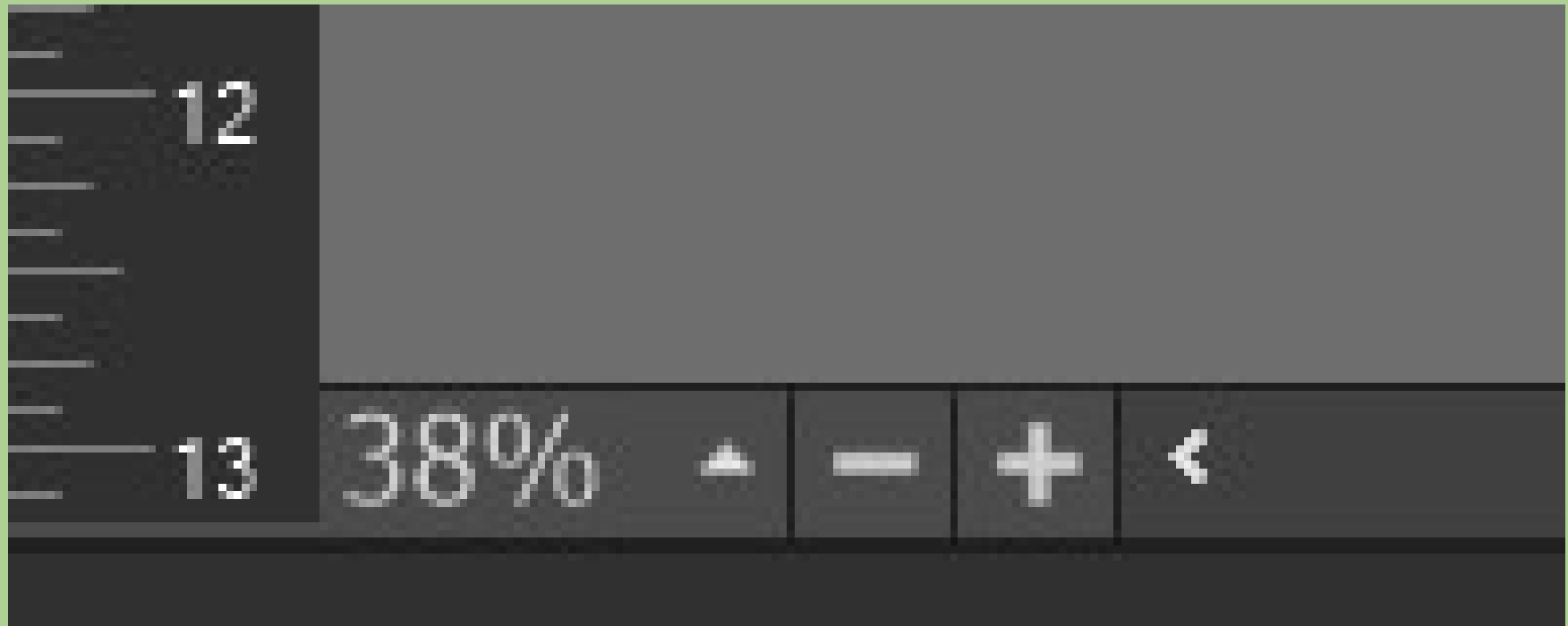
Per tornare **indietro**.


Successivamente a una prima operazione, andare sulla scheda **Modifica** e - poi sotto freccia blu **Annulla** o **Ripeti**.

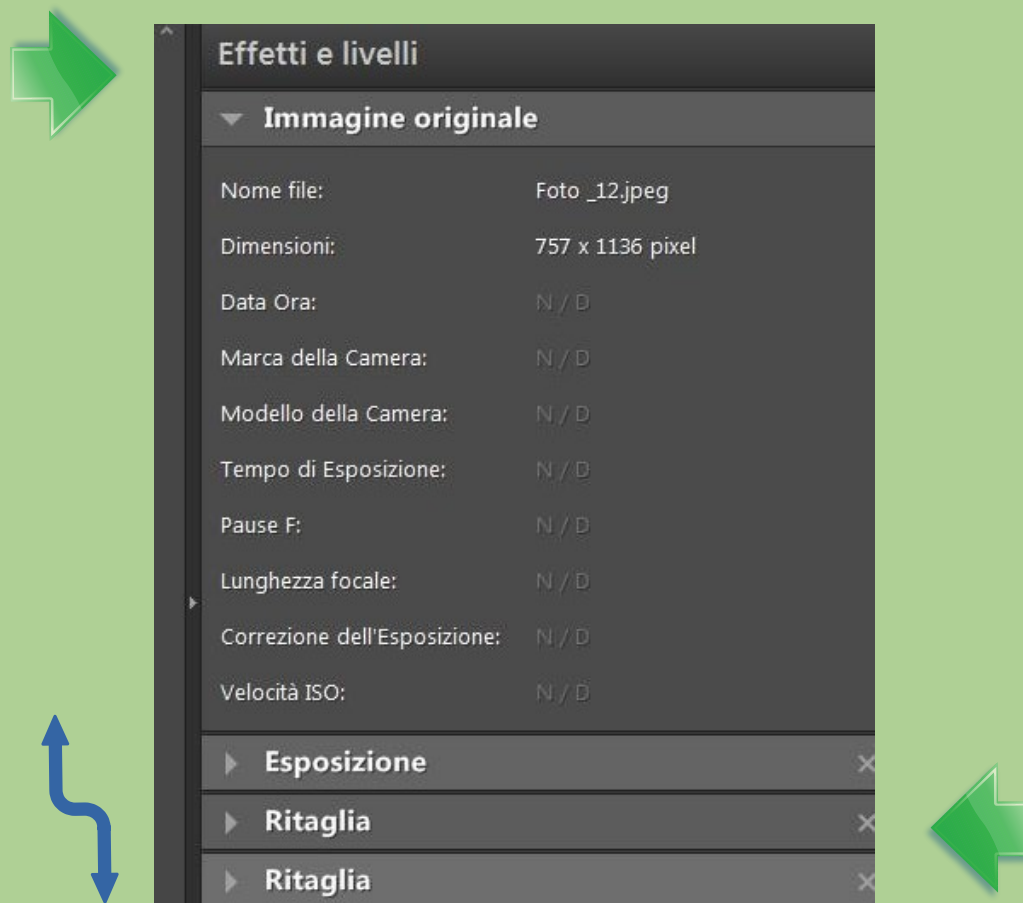


# Zoom.

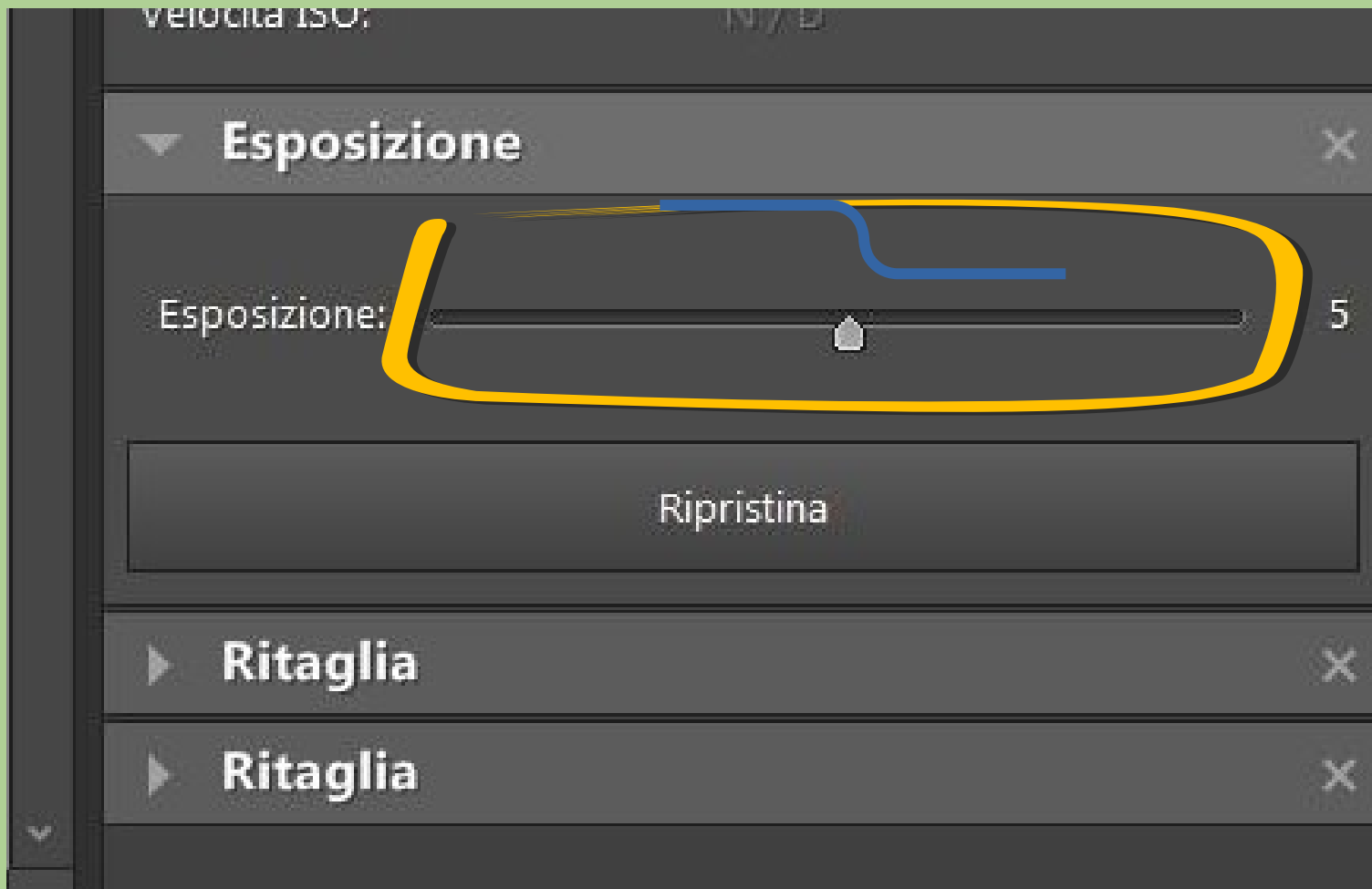
Lo troviamo in basso a sinistra.



Nella parte destra si trova la **cronologia** degli *effetti e livelli*. Man mano che si lavora qui vengono indicate in ordine cronologico tutte le operazioni che si sono state effettuate. Si può eliminare una operazione con il pulsante  o anche tornare all'immagine originale cliccando la relativa voce.



Sempre in questa sezione ricordiamoci che abbiamo la regolazione per aumentare o diminuire tutti gli effetti.





# Operazioni veloci. *Ritaglia* e *Raddrizza*.

*Ritaglia*. Si seleziona la voce dalla scheda Home o Modifica. Si clicca sulla foto - compare l'icona della tagliola - si muove il mouse selezionando la parte da tagliare (quella più chiara sarà quella che andremo a salvare) – la si regola cliccando con il tasto sinistro del mouse su uno dei quadratini bianchi sui bordi e strisciando.

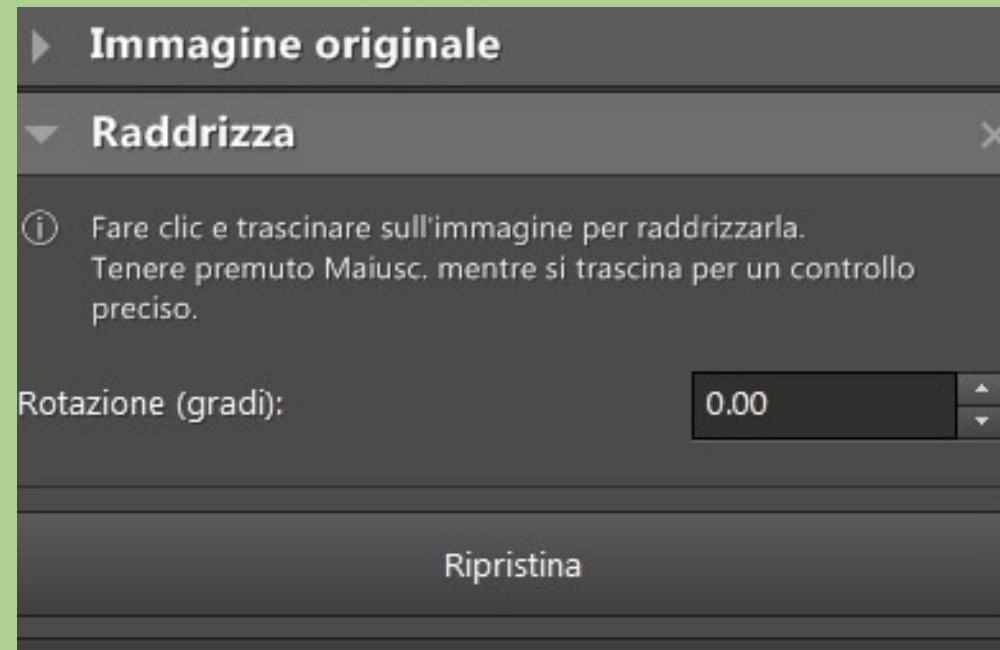
Nella parte destra nella sezione cronologia effetti e livelli troviamo anche la voce *Proporzioni* dove possiamo scegliere i vari formati (per esempio, quadrato).

Quando abbiamo concluso clicchiamo, nella sezione Effetti e Livelli, il tasto Applica evidenziato con una spunta verde.

The screenshot shows the software interface with a photo of a building and a statue. A green arrow points to the 'Ritaglia' (Crop) icon in the top toolbar. A white arrow points to the crop selection box on the photo. On the right, the 'Proporzioni' (Crop) panel is visible, with the 'Applica' button highlighted by a green checkmark and a yellow circle. The 'Mantieni proporzioni' checkbox is unchecked.

# Raddrizza

Su Modifica (a destra di Home) e si seleziona la voce Raddrizza regolando l'immagine con la voce *Rotazione* (gradi) nella sezione *Effetti e livelli*.





# Strumenti di selezione

Si clicca sulla scheda **Selezione** – e si sceglie uno strumento in base alla parte dell'immagine da selezionare. *Forma* - per esempio, se voglio selezionare il cielo, nella foto qui sotto, selezionerò  *Rettangolo* perché occupa nella composizione un rettangolo; invece, per una palla o un viso lo Strumento *Ovale*) per poi apportarne delle modifiche (di luminosità, colore o altro\*). *Forma libera* seleziona una parte che si traccia con il mouse; *Bacchetta magica* invece una regione con colori simili.

\*Vedi pagina successiva.

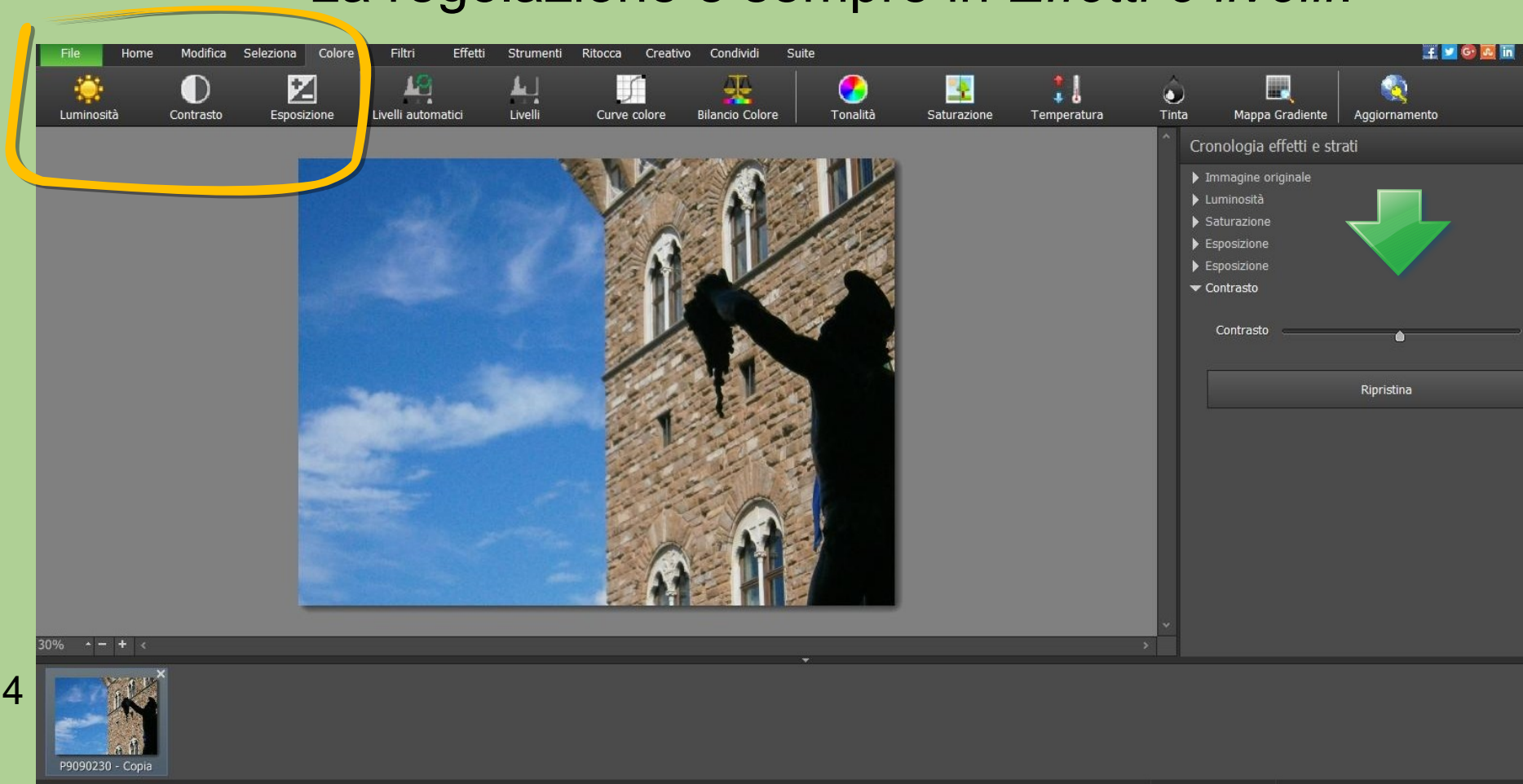




Proseguendo c'è la scheda Colore con le funzioni (tra quelle più importanti) di **luminosità**, **contrasto**, **esposizione**, **saturazione**.

Se prima ho selezionato una parte dell'immagine – comparirà una finestra dove sceglieremo per la modifica la regione selezionata o l'intera immagine se non ho apportato alcuna selezione.

La regolazione è sempre in *Effetti e livelli*.

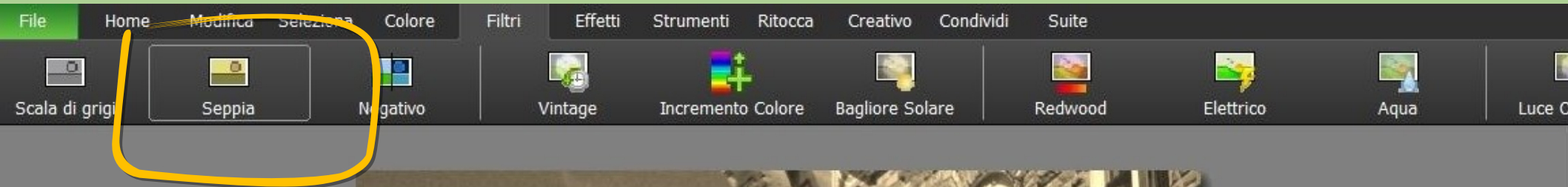


Nella sezione Filtri si trova l'opzione **Bianco e Nero** (Scala dei Grigi).

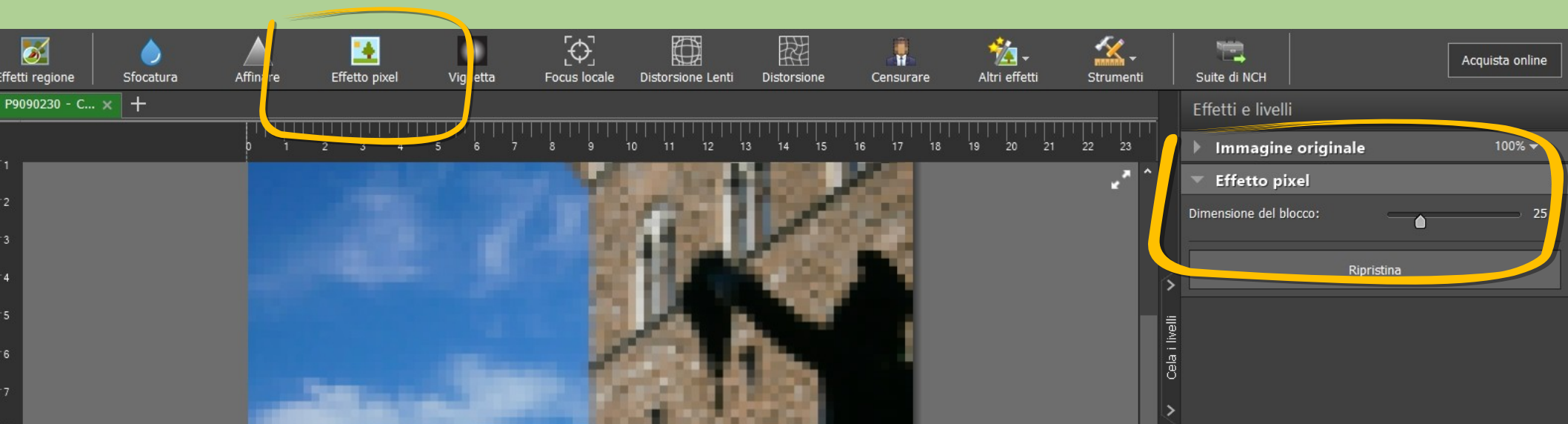
In *Effetti e livelli – Filtro Colore* i vari filtri (menu a discesa).



Accanto alla scala di grigi  
abbiamo l'effetto **Seppia**.



Passando alla scheda Effetti -  
Effetto Pixel per appunto pixelare. In  
Effetti e livelli c'è il tasto Dimensione  
blocco per la regolazione.



# In Strumenti, abbiamo la funzione **HDR**. Si caricano tre immagini.

*Remember!!*

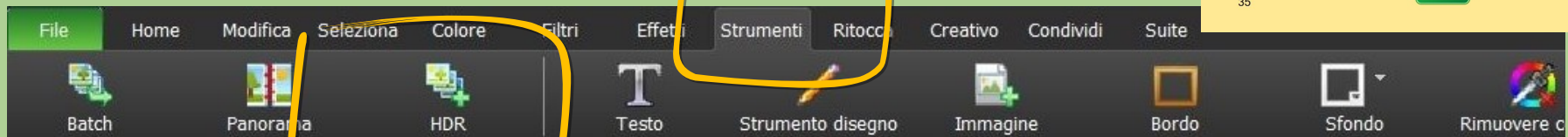
## HDR

High Dynamic Range (in Italiano: Ampia Gamma Dinamica)

La fotocamera scatta in rapida sequenza 3 scatti a 3 esposizioni diverse e li combina automaticamente in una sola fotografia. Ci permette di ottenere una esposizione bilanciata, per esempio, nei casi in cui in una inquadratura abbiamo un cielo luminoso oppure c'è una parte di vegetazione scura.



35



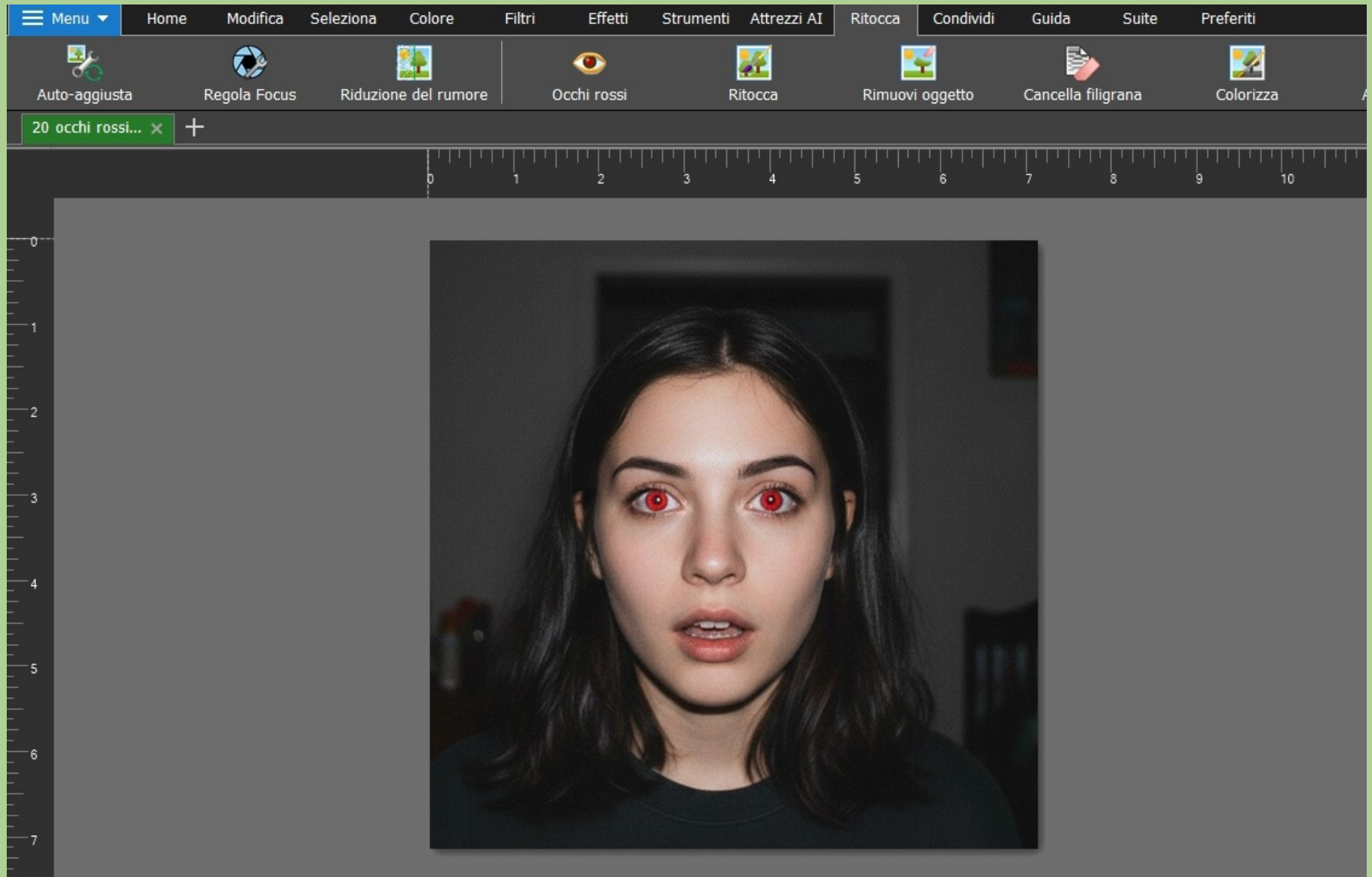
# Passando a Ritocca – **Auto-aggiusta** per modificare l'immagine in modo automatico.

In *Effetti e Livelli* si regola la modifica su  
Quantità.

19



# Ritocca. Occhi Rossi.



## *Esercitazione*

Apri e lavora su Photopad una foto utilizzando i seguenti strumenti: *ritaglia e raddrizza; strumento di selezione rettangolare*. Nella scheda Colore cambia *l'esposizione* .



# Gimp



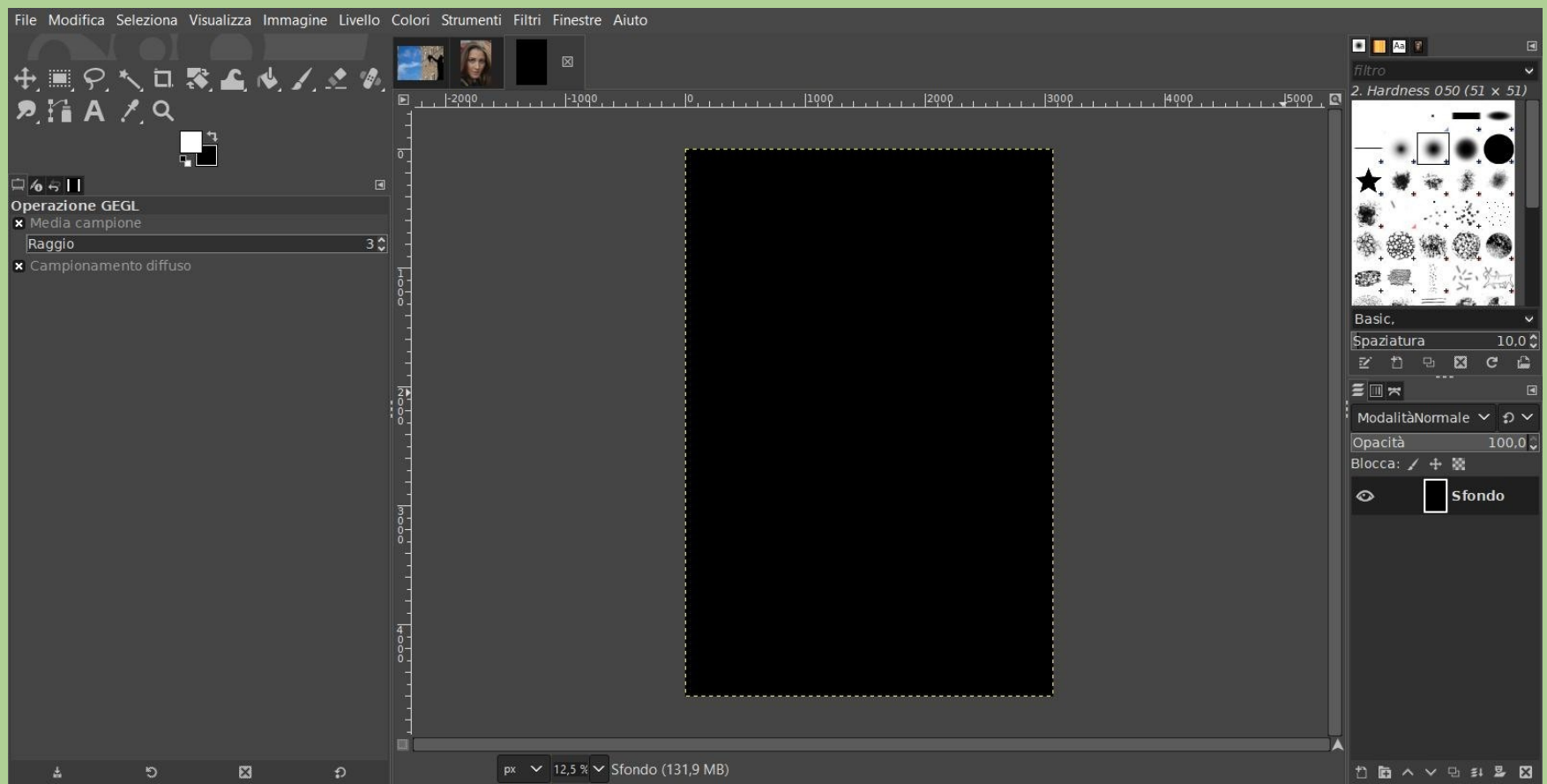
Per scaricare il programma: [www.gimp.org](http://www.gimp.org)

➔ Download – download Gimp directly



Quando apriamo il programma visualizziamo la schermata principale con i seguenti settori:

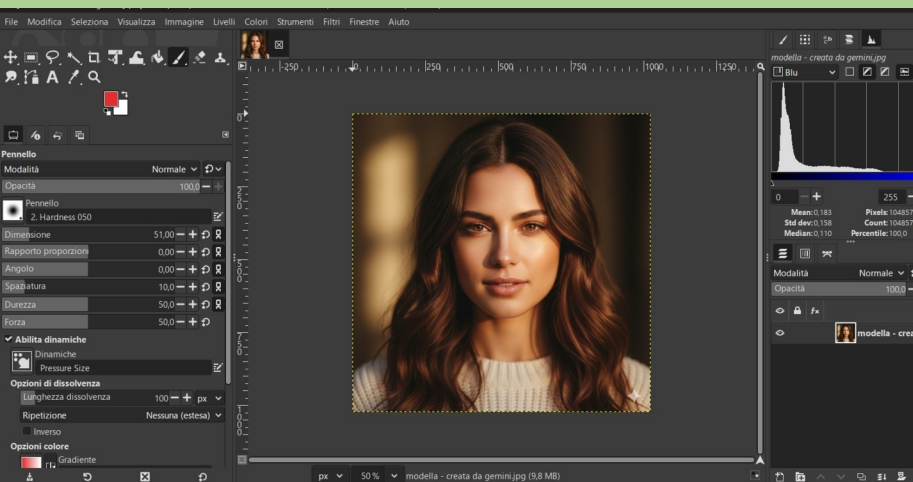
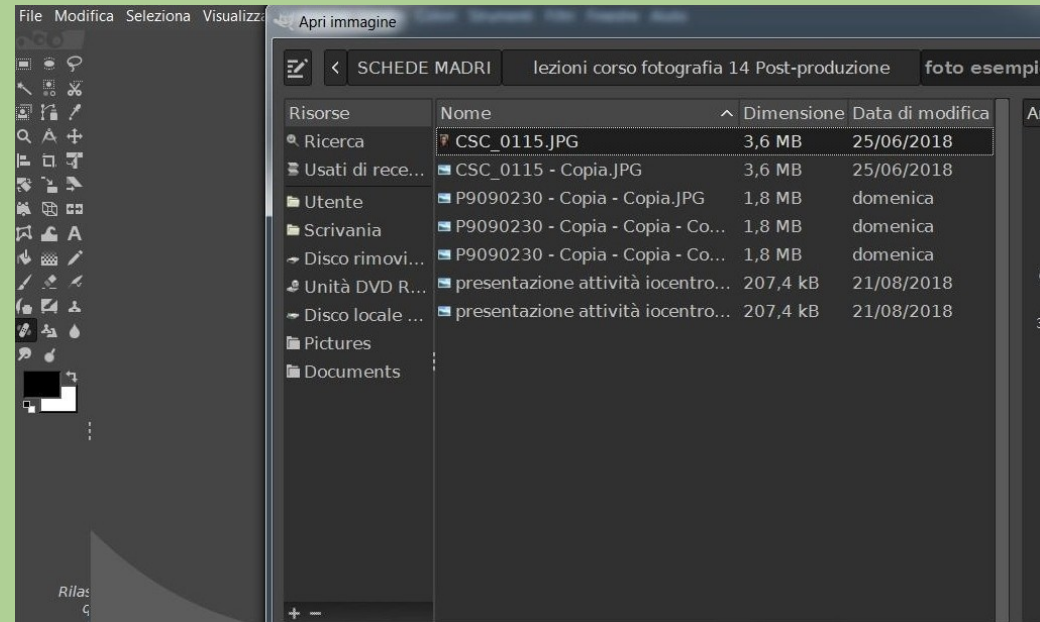
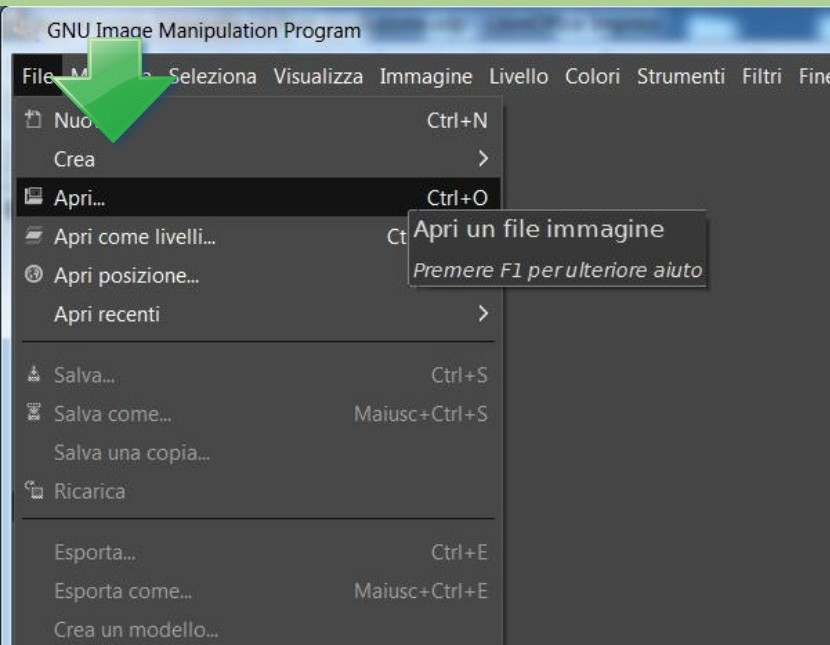
- Pannello Strumenti* (parte sinistra)
- Image Manipulation Program* (parte centrale)
- Livelli e Pennelli* (parte destra).



# Caricare un'immagine.

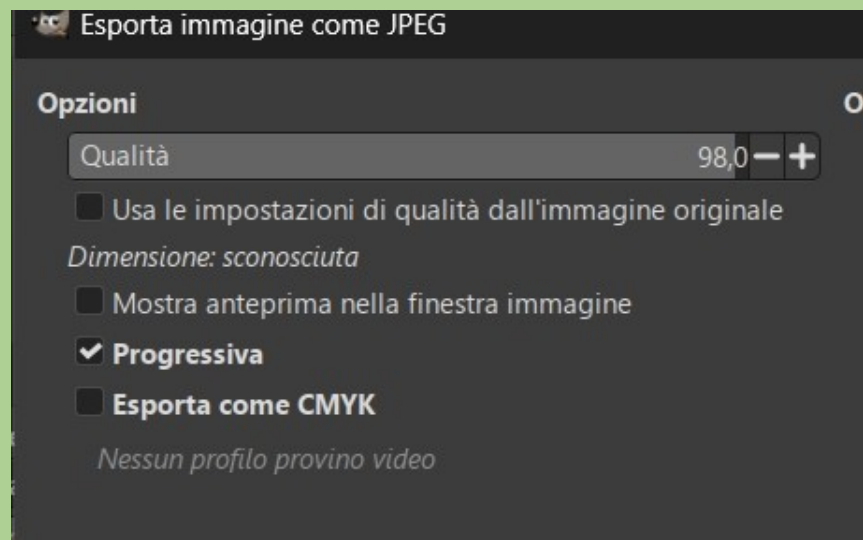
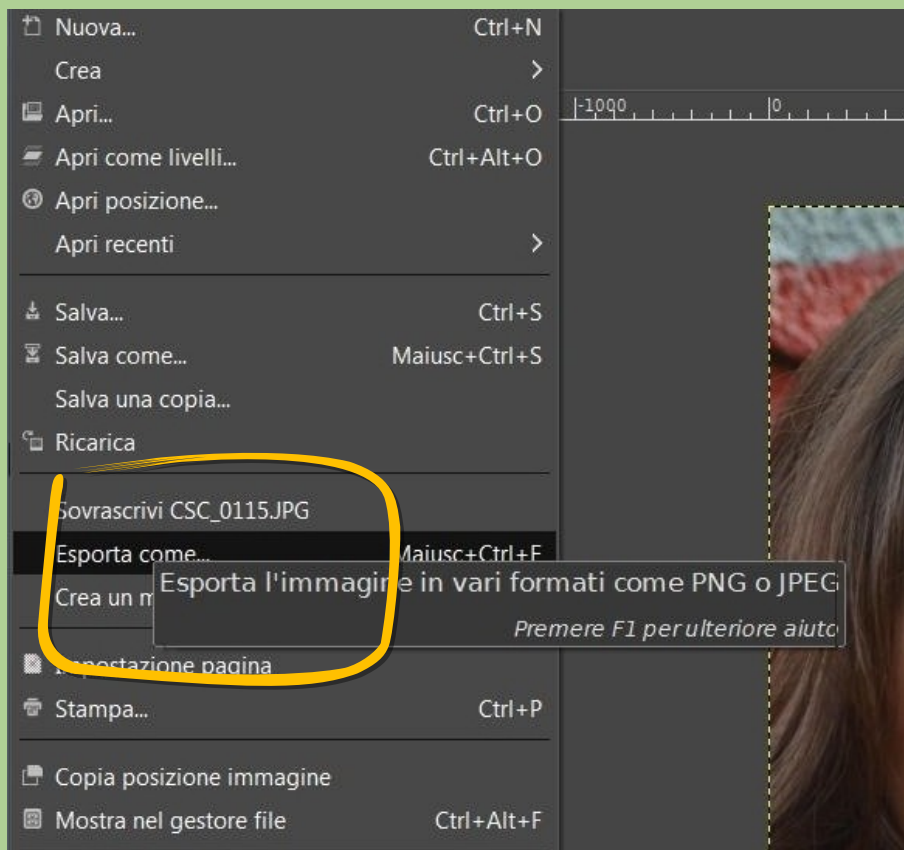
## File – Apri.

Per Scrivania s'intende il Desktop.

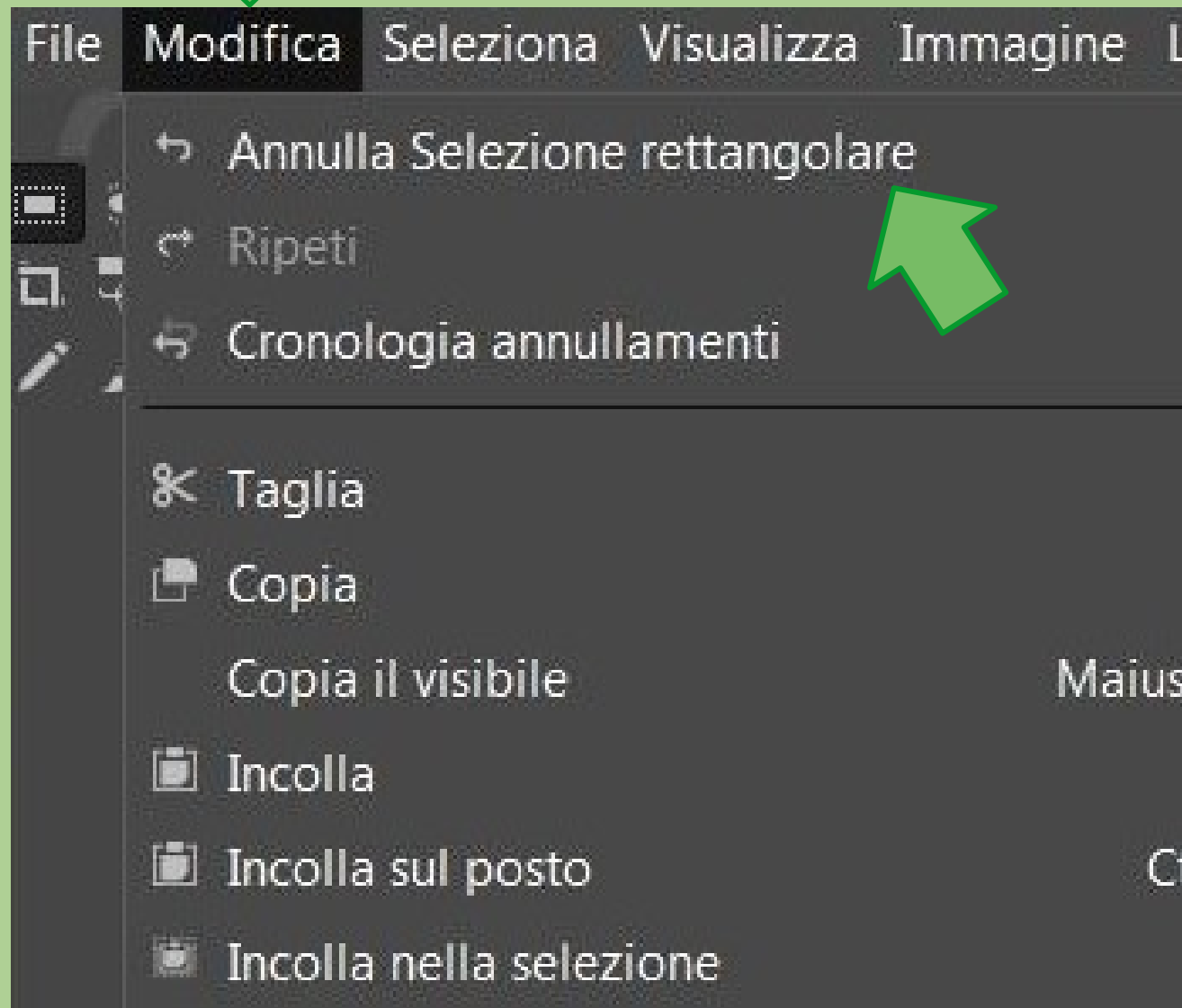




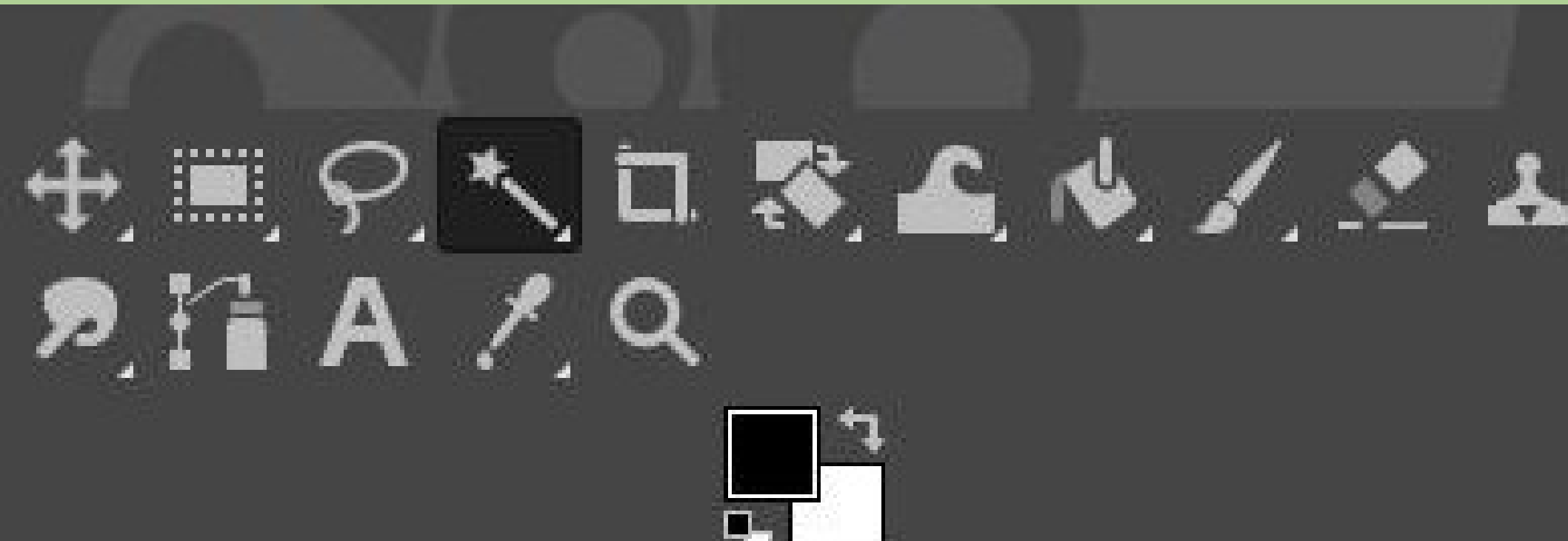
Quando si è conclusa una lavorazione - per salvare le modifiche in formato JPEG non si clicca su Salva (su Gimp si intende salvare un progetto) ma su **Esporta come** - si sceglie in quale sezione del PC - e poi si seleziona la voce *Qualità* dell'immagine (da 0 a 100) - e infine **Esporta**.



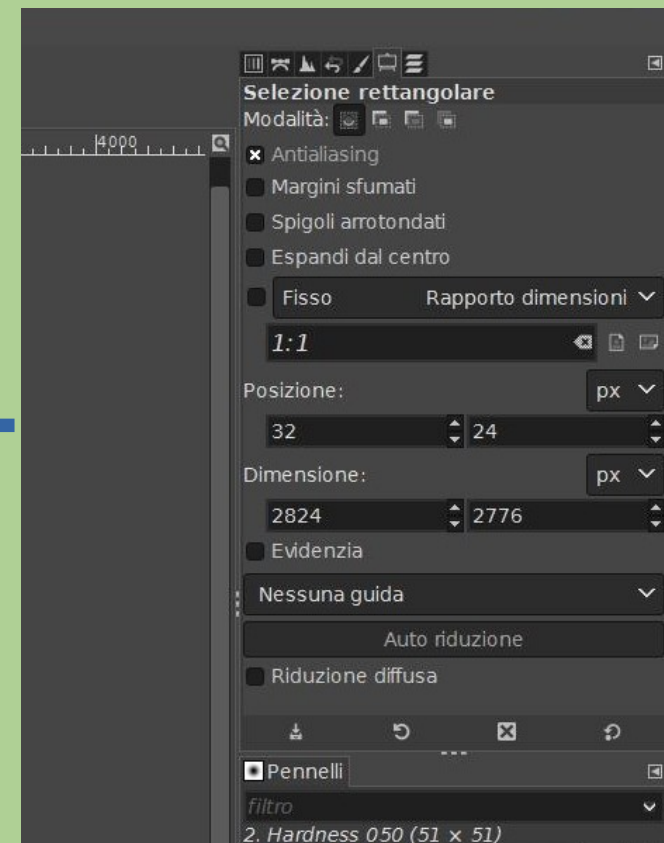
**Per tornare indietro nelle operazioni si va su Modifica – Annulla oppure tasti Ctrl + Z.**



# Menu Strumenti.

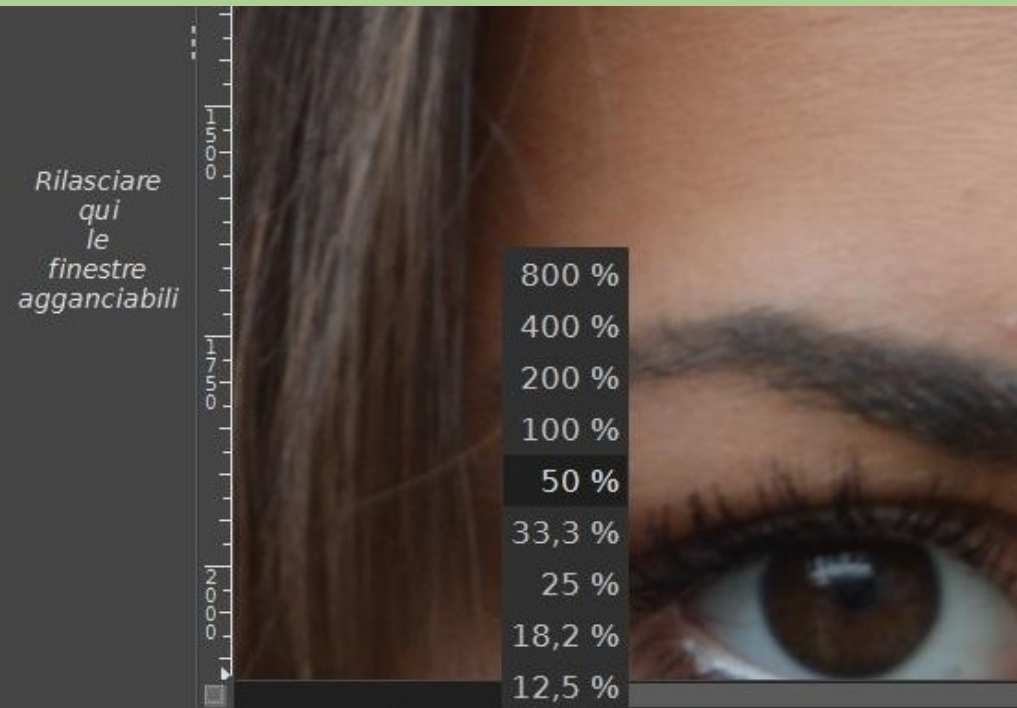


Ricordiamoci sempre che facendo clic con il tasto destro del mouse su uno strumento selezionato compariranno, se sono disponibili, le opzioni e le operazioni aggiuntive.



## Ingrandire l'immagine.

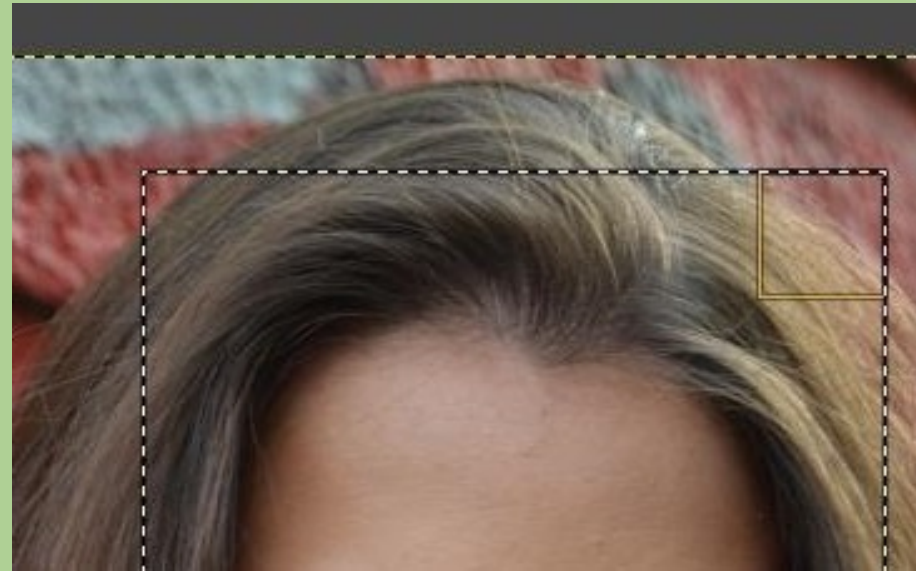
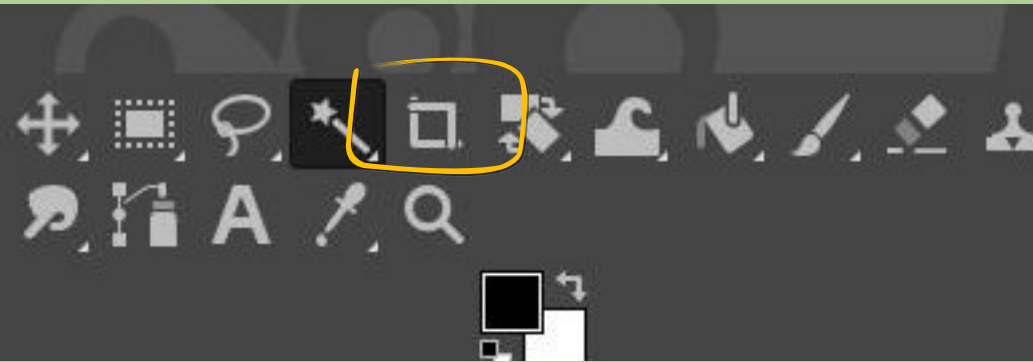
Strumento *lente d'ingrandimento* - si clicca più volte sull'immagine oppure si regola con la percentuale sotto l'immagine.





## Ritagliare una foto – **Strumento Ritaglia.**

Una volta selezionato lo strumento con un click del mouse - si va sull'immagine e si tiene premuto tasto sinistro del mouse e contemporaneamente lo si muove – creando in questo modo la selezione da tagliare. La si allarga o la si diminuisce lavorando sui quadrati degli angoli. Si muove l'immagine usando “la croce”. Quando si è conclusa l'operazione - tasto INVIO della tastiera.





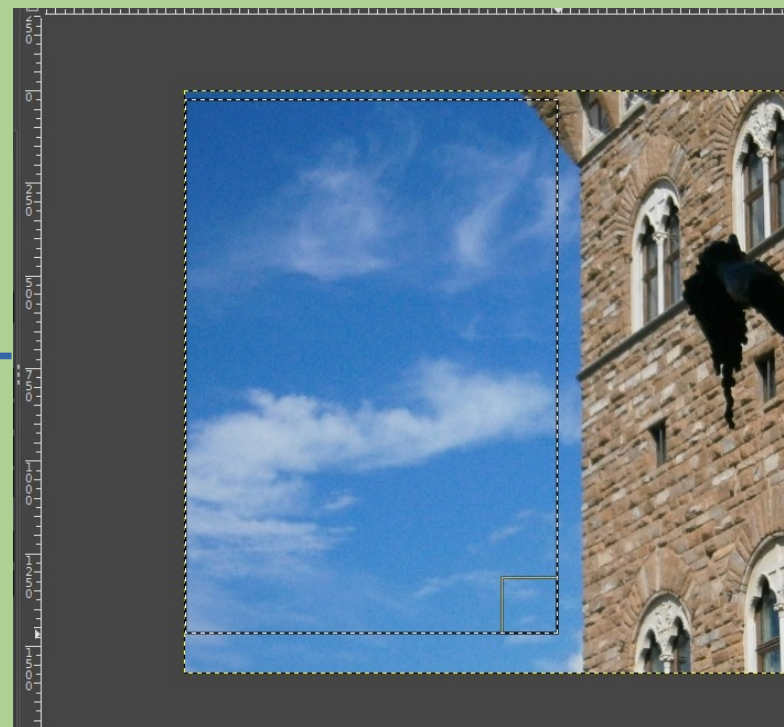
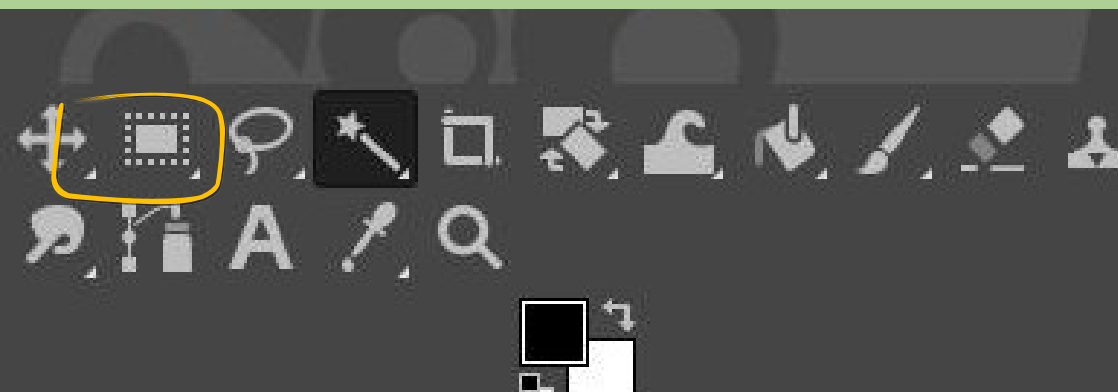
# Strumenti di selezione.

Hanno la funzione di selezionare una parte dell'immagine per poi modificare solo quella (per esempio, per aumentare la luminosità, la saturazione o per altri effetti\*). Vediamo quelli più importanti.

Strumento di **selezione rettangolare** quando è necessario selezionare una forma geometrica all'interno di una foto rettangolare o quadrata (per esempio, un edificio). Quando si seleziona lo strumento - tasto "r" minuscola della tastiera – si clicca sull'immagine – si crea un rettangolo – lo si lavora allo stesso modo dello strumento

Ritaglia.

\*Vedi da pagina 38.



## Strumenti di selezione.

Facendo un click sull'icona rettangolo + tasto "e" minuscola della tastiera - Strumento di **selezione ellittica** per una selezione di una forma geometrica tonda (nella foto, per esempio, gli occhi o il viso). Lo si utilizza nel medesimo modo dello strumento selezione rettangolare ma qui otterremo una forma circolare.



## Strumenti di selezione.

*Fuzzy.* Seleziona una regione contigua in base al colore.

Si clicca su un punto e automaticamente vengono visualizzate tutte le aree con quel determinato colore e tonalità. Per operare bene con questo strumento è consigliabile avere una zona sull'immagine con un colore uniforme e continuo.



## Strumenti di selezione - *Tracciati*.

Con esso si crea manualmente una zona da selezionare.

Cliccando sull'immagine si formano dei punti che poi verranno uniti per formare una regione. Quando si termina – tasto INVIO della tastiera – e la regione sarà evidenziata.

Si consiglia di operare con lo zoom.

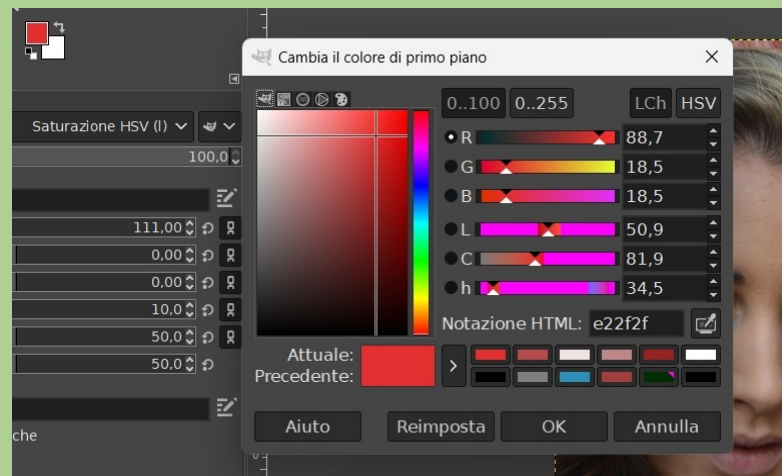
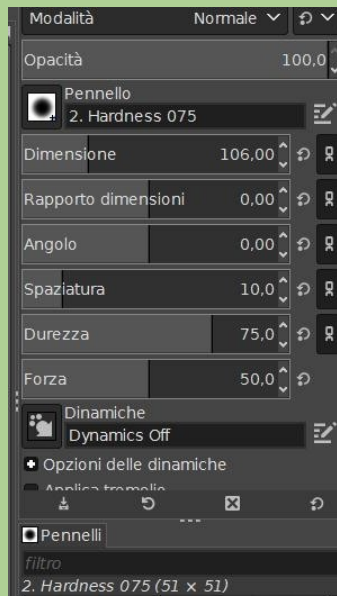
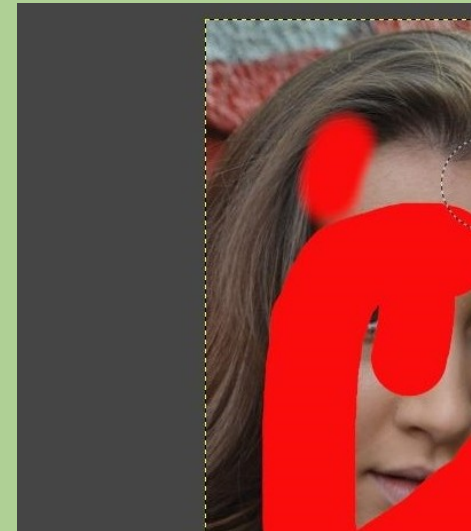


## Strumento matita - pennello.

Con un click sull'icona compaiono le opzioni di lavorazione.

Scegliamo modalità *dimensione* o altro secondo necessità e il colore con la tavolozza (i due rettangoli intersecanti sotto il menu degli strumenti); il rettangolo in alto costituisce il colore di primo piano, l'altro di sfondo.

Le pennelate si eseguono tenendo premuto il tasto sinistro del mouse.

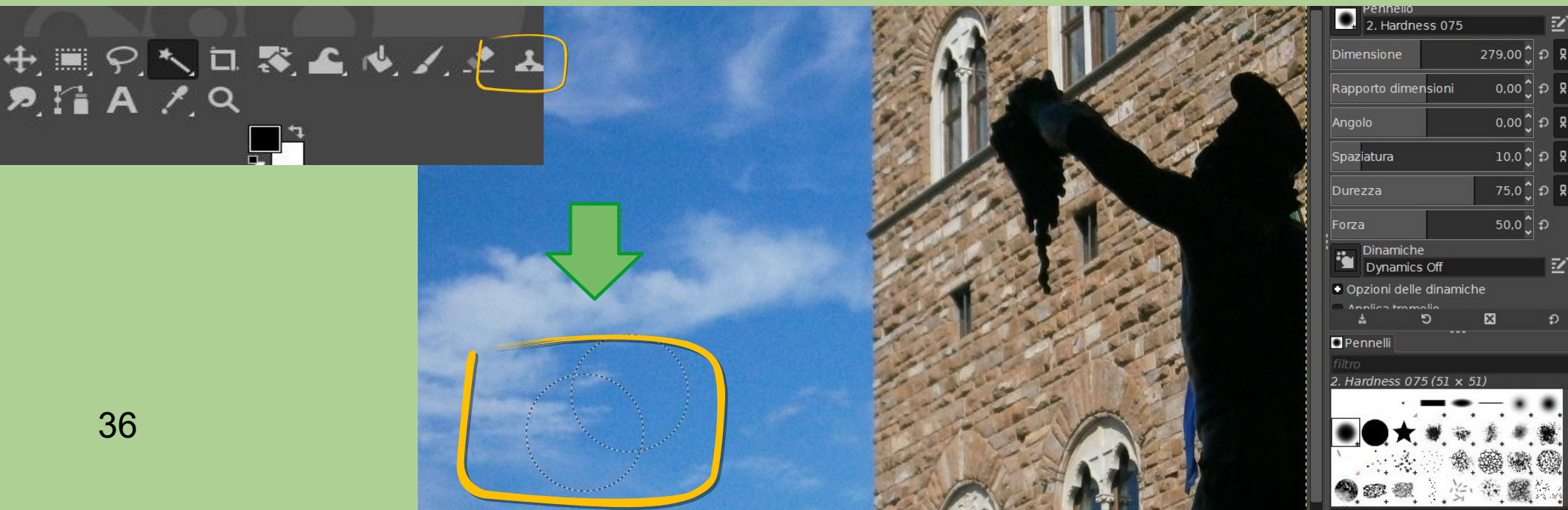




## Strumento **Clona**.

Prima di tutto è utile sempre zoomare la parte da modificare. Si seleziona lo strumento clona - tasto "c" della tastiera - clona - compare un cerchio - nel pannello delle opzioni si seleziona la voce dimensione cioè la grandezza della zona da clonare (si lavora meglio con dimensioni piccole) nella finestra delle opzioni a sinistra - tasto CTRL della tastiera più click con il tasto sinistro del mouse - e si salva la "sorgente" - si forma sdoppiandosi un altro cerchio, che possiamo spostare con il movimento del mouse andando nella zona da clonare - click - e clona automaticamente la zona da modificare.

Per scegliere un'altra zona si ripete l'operazione. E' consigliabile, per ottenere un buon risultato, clonare sempre zone adiacenti perché i pixel sono simili.



# Strumento **Cerotto**.

Si clicca sempre sullo strumento Clona – e poi tasto "h" minuscolo della tastiera.

Si usa allo stesso modo dello strumento clona (vedi pagina precedente).

Si sceglie la dimensione sempre nella finestra a sinistra - tasto Ctrl della tastiera più click con il tasto sinistro del mouse per selezionare la "sorgente" - a seguire si clicca sulle zone da correggere per eliminare le imperfezioni.

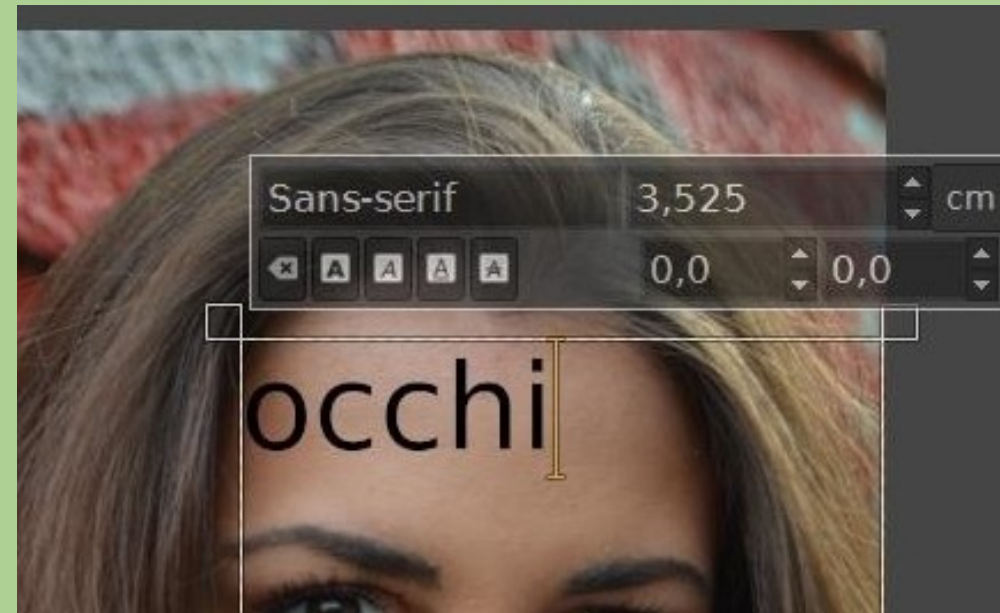
Lo strumento cerotto è adatto per eliminare le imperfezioni del viso (per esempio, le occhiaie nel caso qui sotto), a differenza di clona che è invece adatto per oggetti o altri elementi.

Si ritorna allo strumento Clona con il tasto C della tastiera.



## Scrivere su una foto - *Strumento testo*.

Selezionato lo strumento, si clicca sull'immagine per scrivere, si aprirà un pannello per scegliere grandezza del carattere (vedi finestra; attenzione alle unità di misura internazionali, mettere cm); e l'area in cui scrivere (il rettangolo che compare lo si regola allo stesso modo dello strumento di selezione rettangolare). Per scegliere il colore si accede alla tavolozza dei colori (sotto le unità di misura) dal pannello sulla destra.





# Regolazione Esposizione/Colori

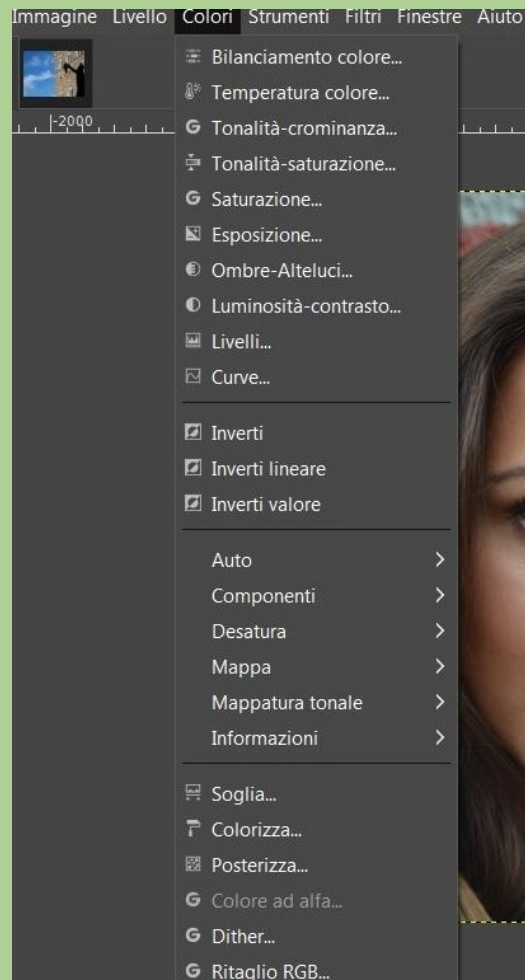
Ricordiamoci che queste regolazioni le possiamo fare su tutta l'immagine o su una parte dell'immagine da noi scelta con uno strumento di selezione\*.

Andiamo sulle schede nella parte superiore, troviamo



**Colori** - si aprono le varie opzioni.

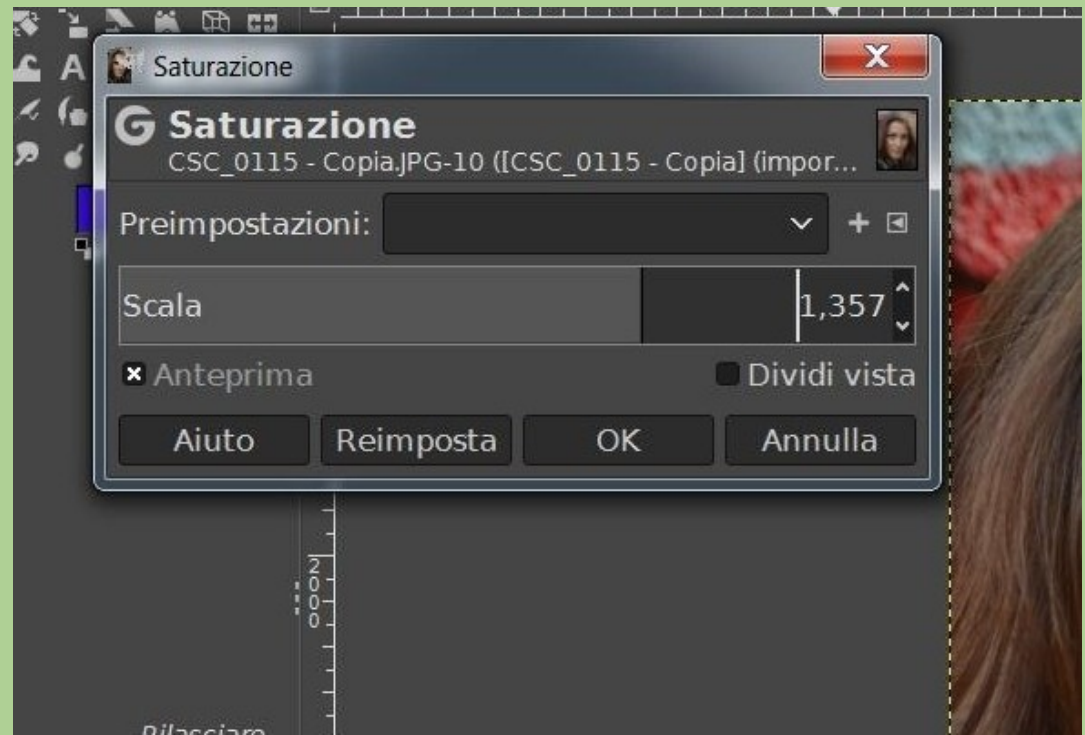
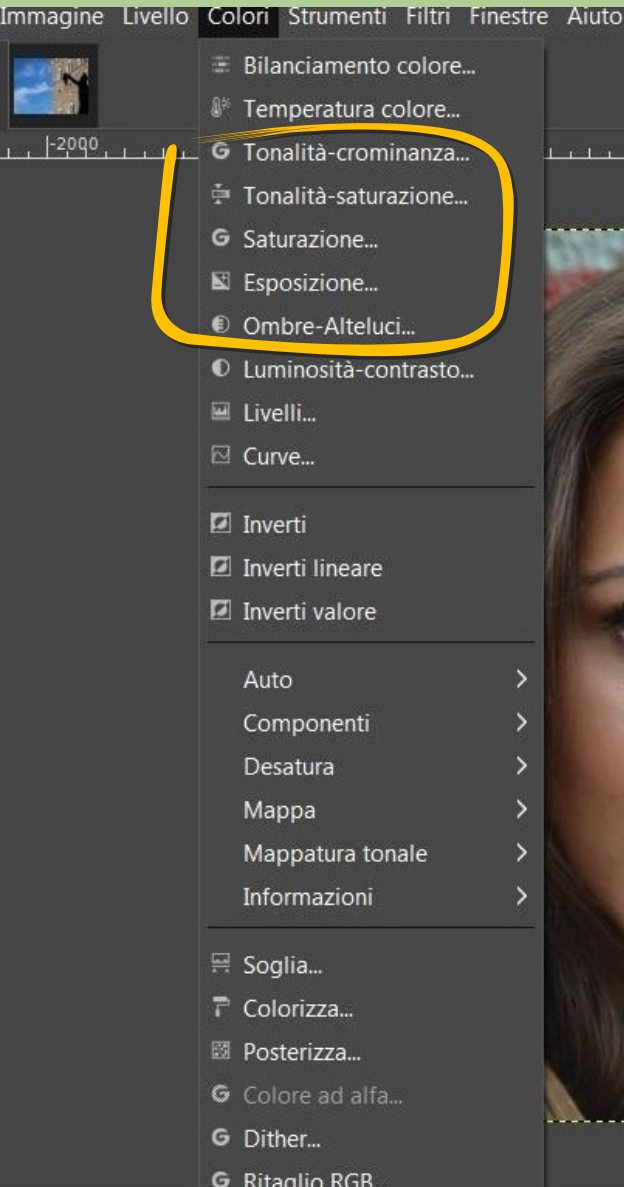
\*Vedi pagina 30.





# Saturazione.

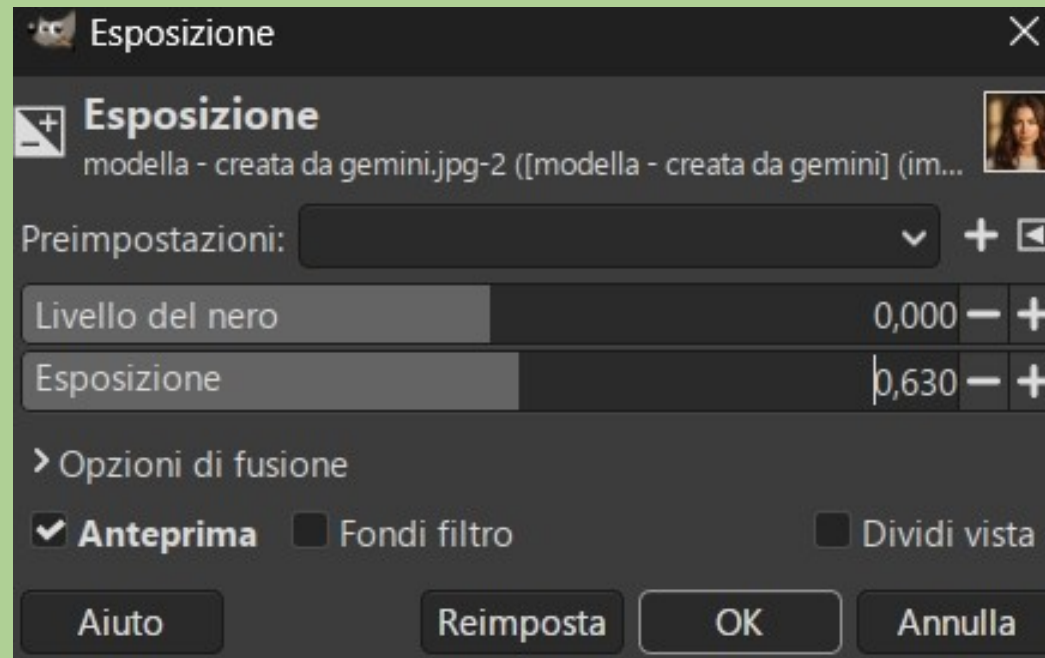
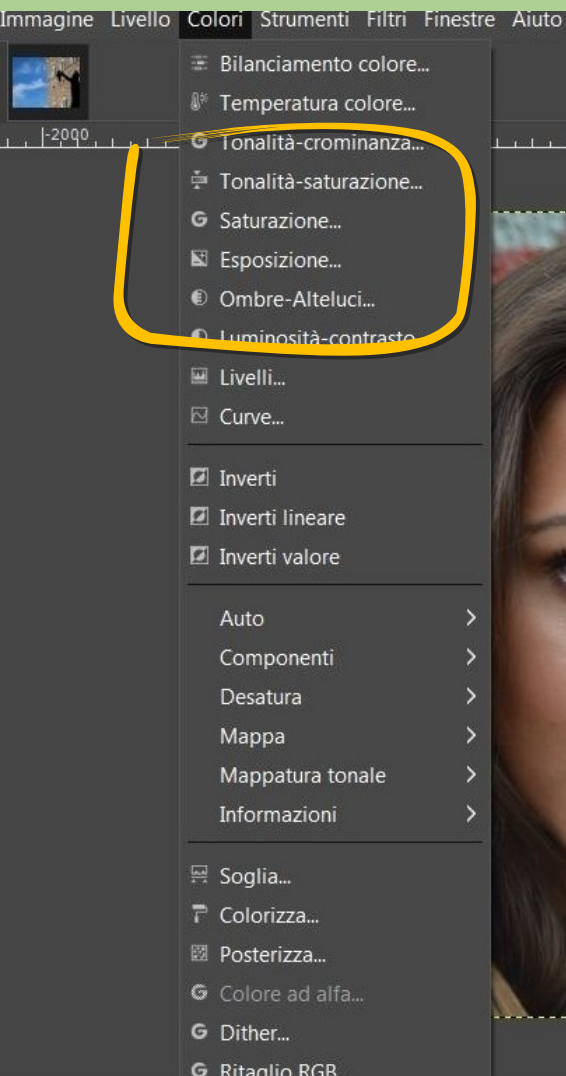
Usiamo la regolazione (scale) – tasto OK per modificare.





# Esposizione.

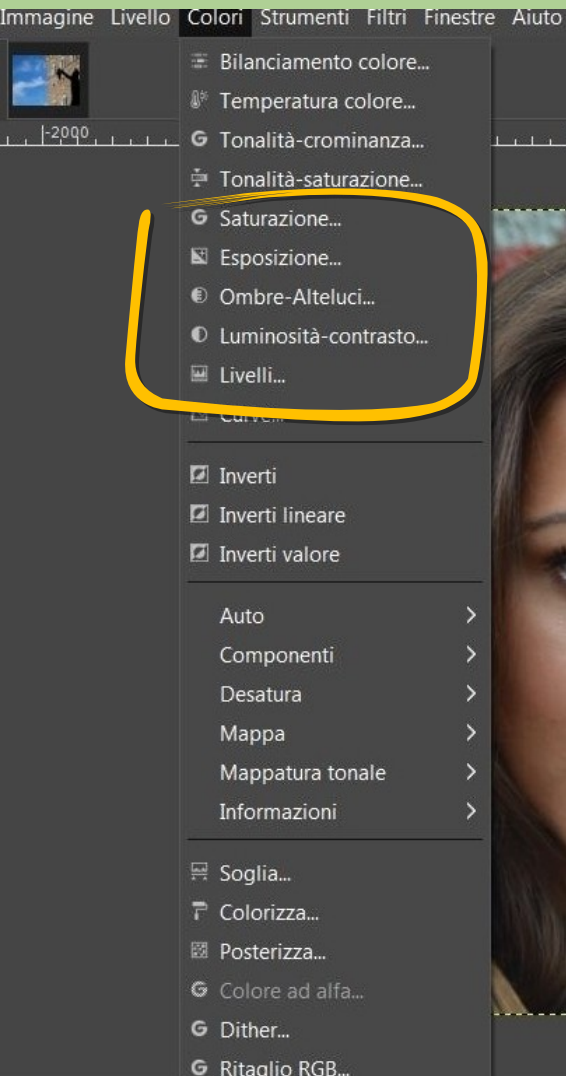
Qui abbiamo la regolazione per la sotto-sovraesposizione (voce esposizione) - sempre tasto OK per confermare.





# Luminosità – Contrasto.

## Sempre la regolazione - tasto ok.



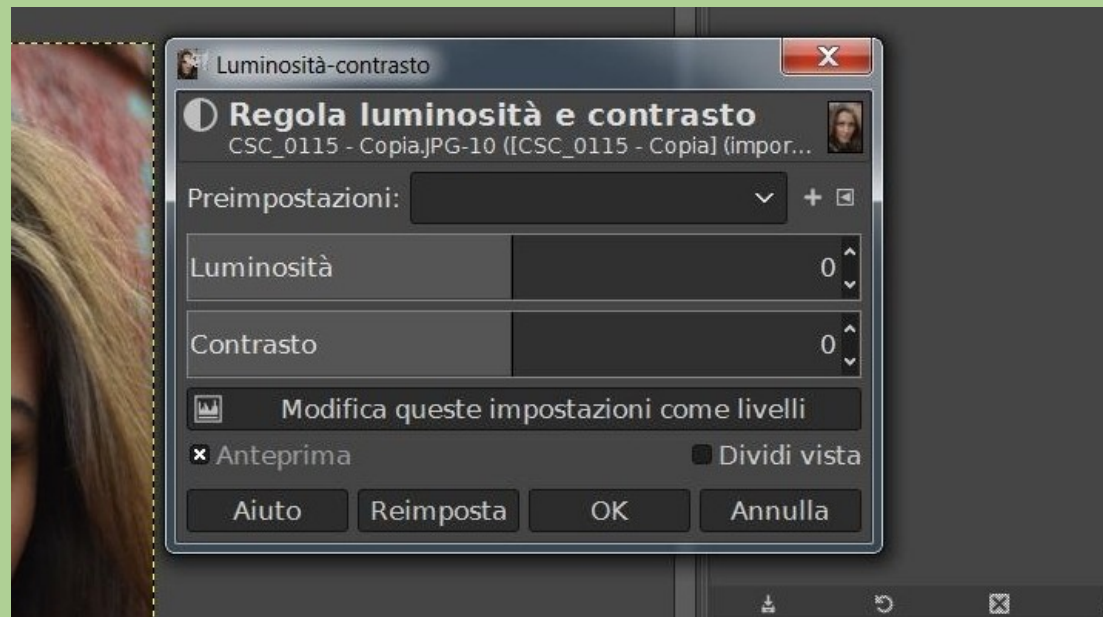
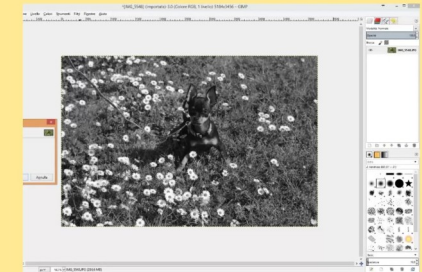
### LEZIONE 9

#### Il Bianco e Nero

di Paolo Pelleri



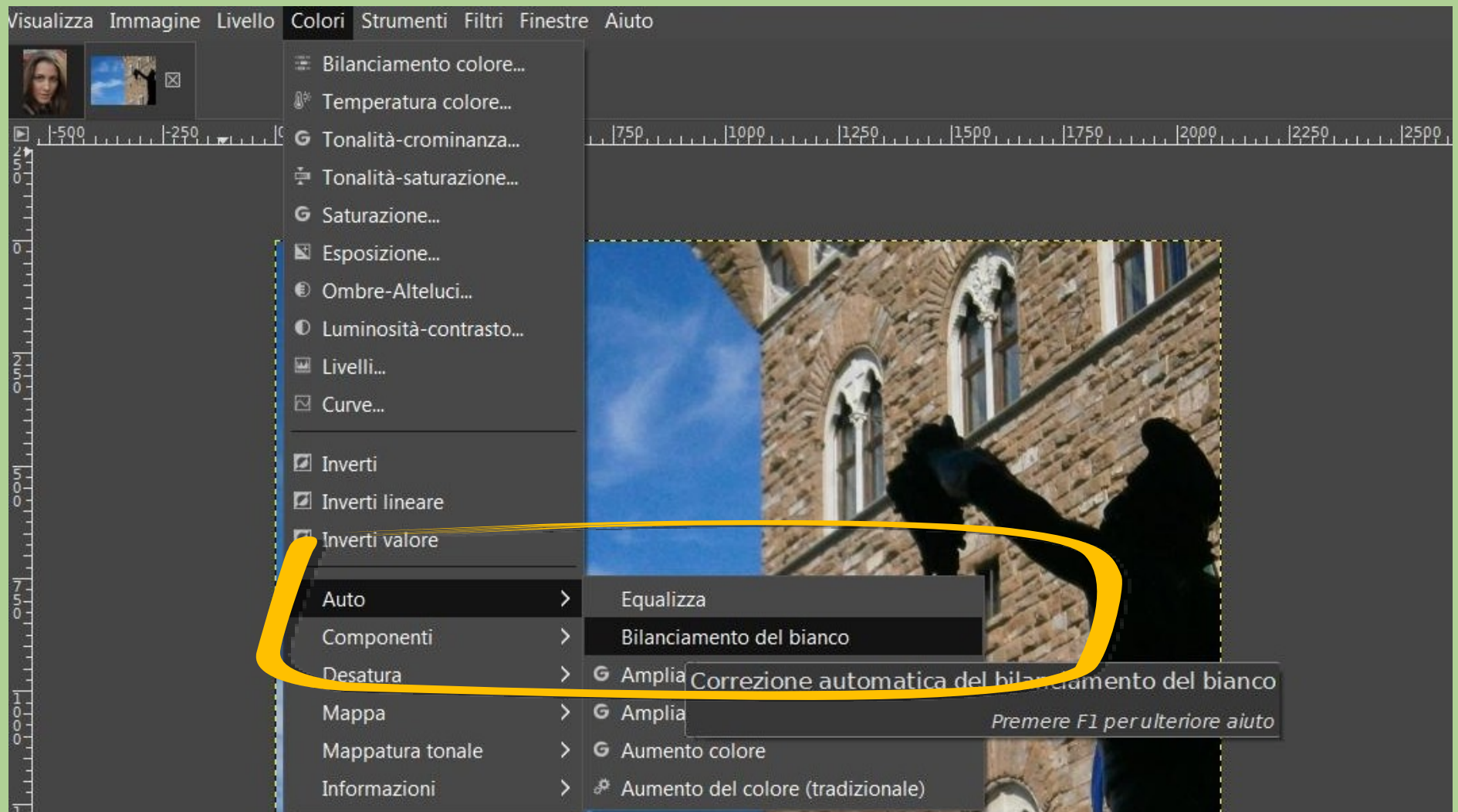
In fase di rielaborazione in post-produzione solitamente le foto in bianco e nero spesso sono facilmente migliorabili lavorando con le funzione LUMINOSITA' e CONTRASTO.



# Bilanciamento del bianco.

(Correzione automatica).

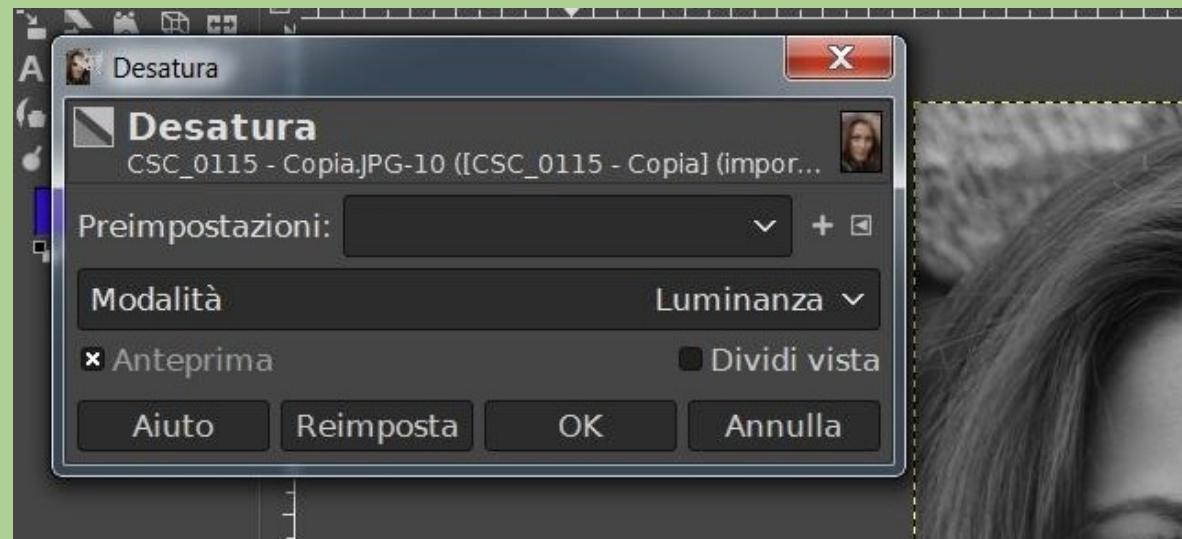
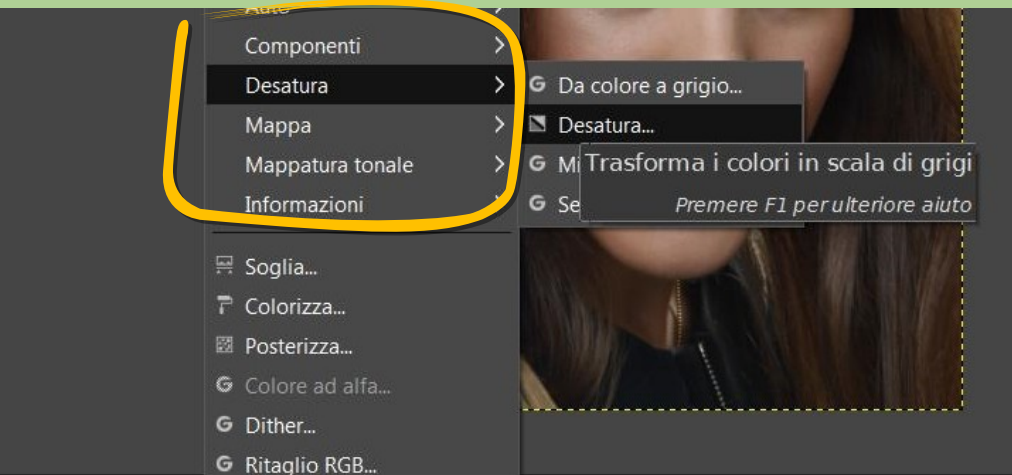
Scheda Colori - Auto - e poi su Bilanciamento del Bianco.





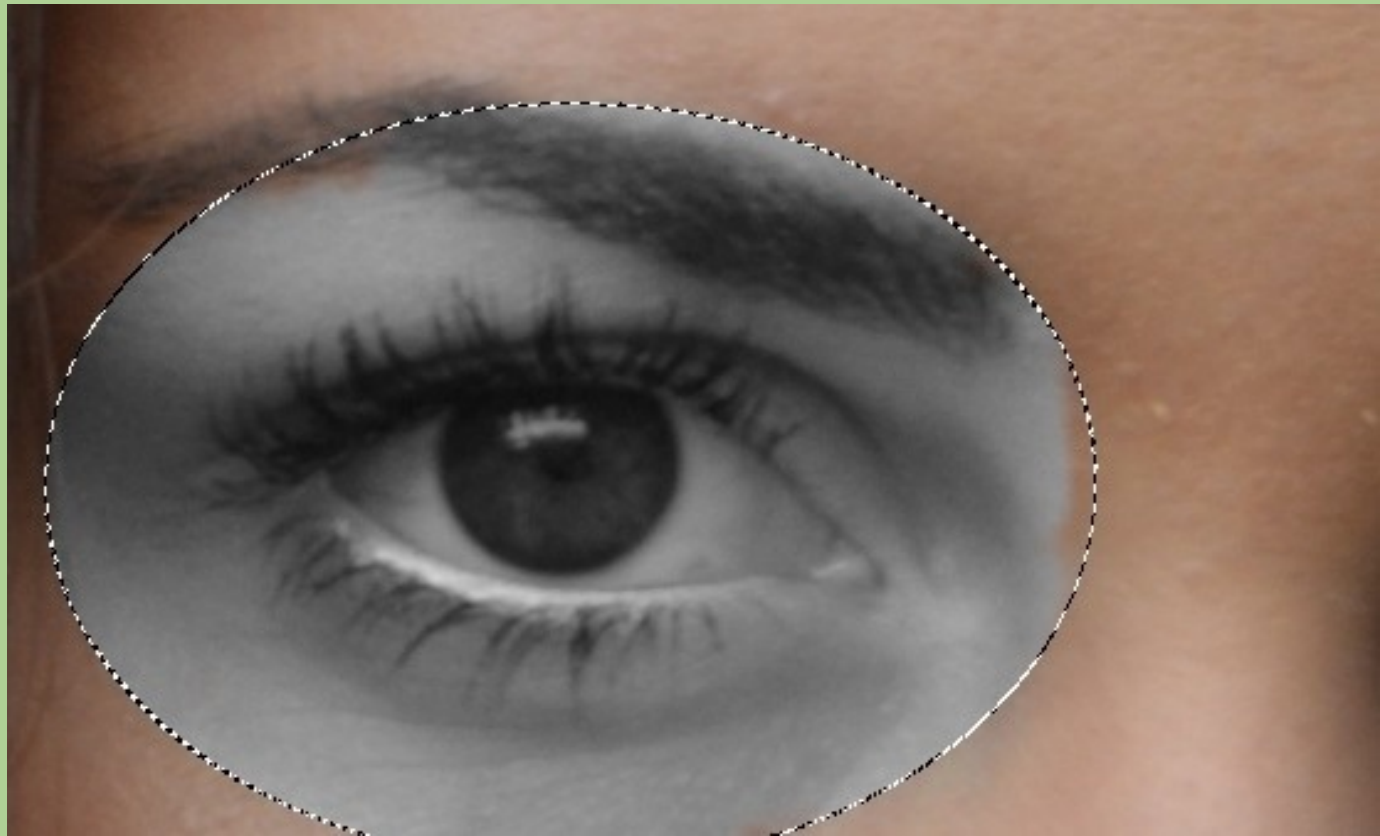
# Bianco e Nero.

Colori - Desatura – di nuovo Desatura.  
Usiamo eventualmente le opzioni da Modalità.



Con lo strumento Desatura possiamo anche creare un'immagine d'effetto prendendo una foto a colori e cambiando solo una parte di essa in bianco e nero.

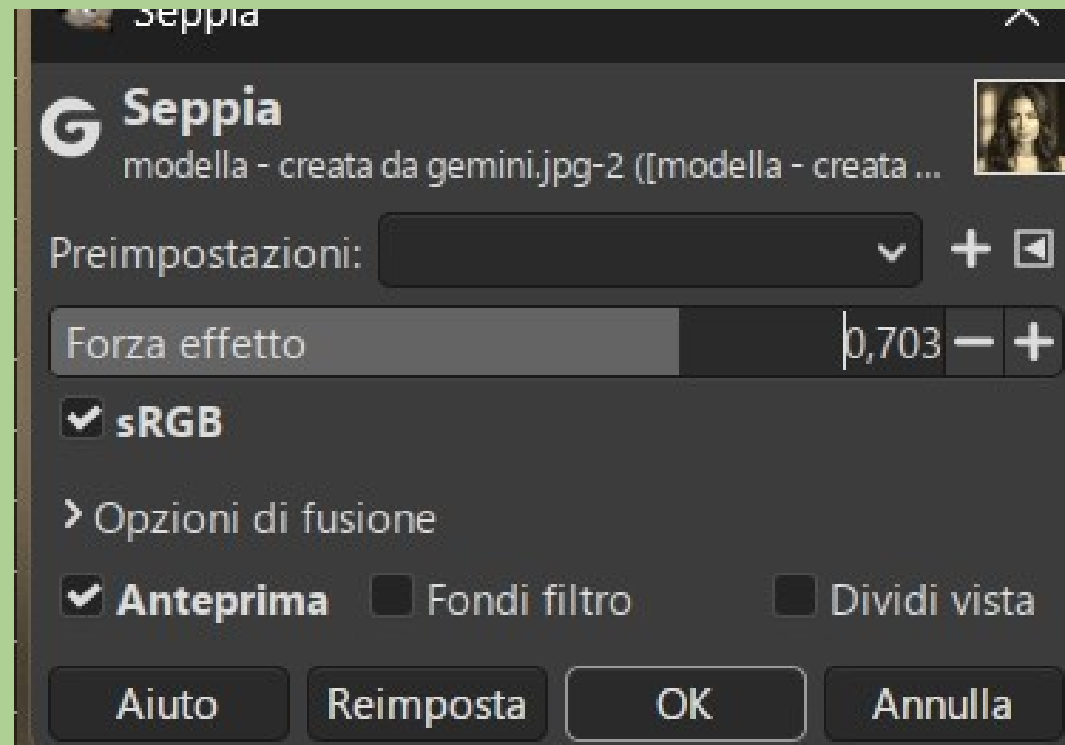
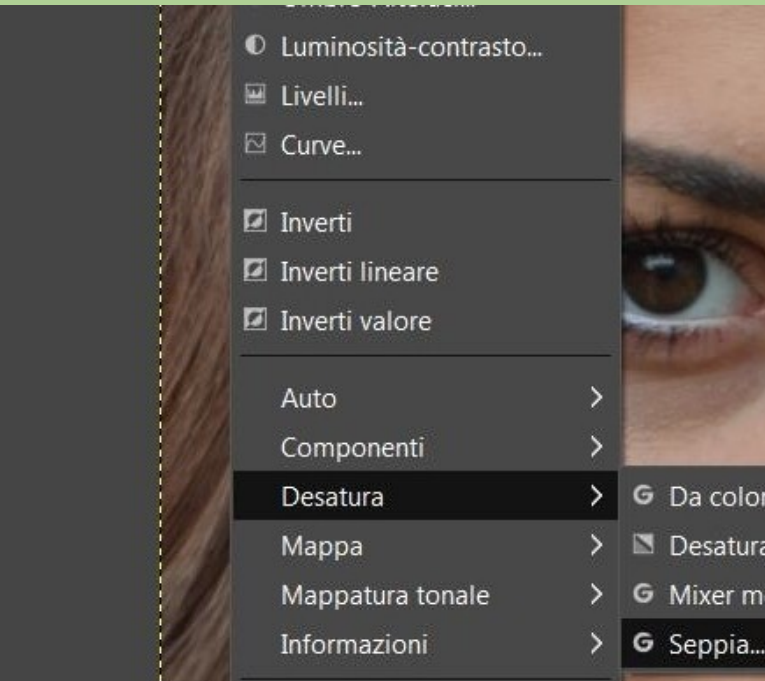
Si seleziona un'area, in questo caso ovale, con gli appositi strumenti (ritorna a pagina 31) - e, come abbiamo appena visto, Desatura - Desatura.



# Effetto Seppia

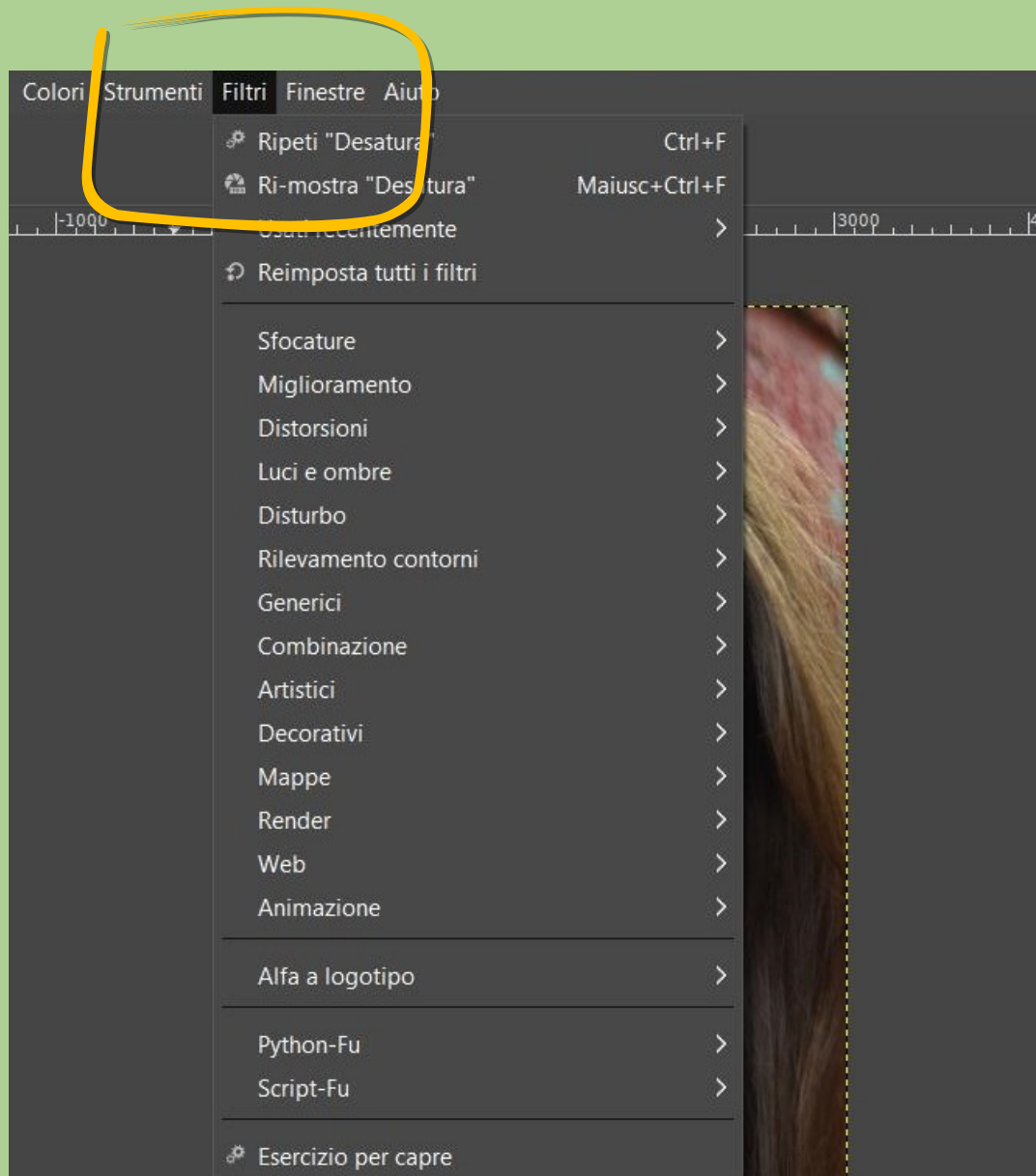
Colori - Desatura - Seppia.

Regoliamo l'effetto con la voce Forza effetto.



# Filtri.

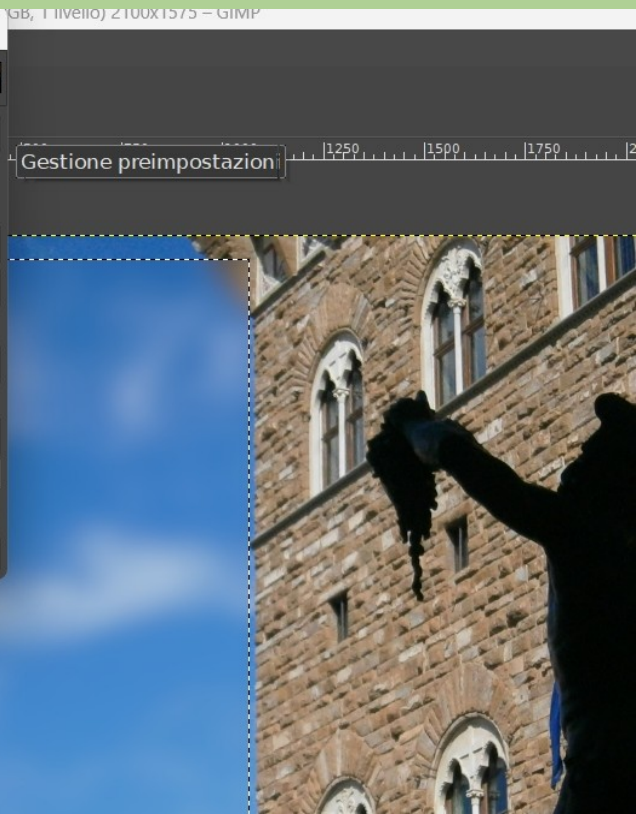
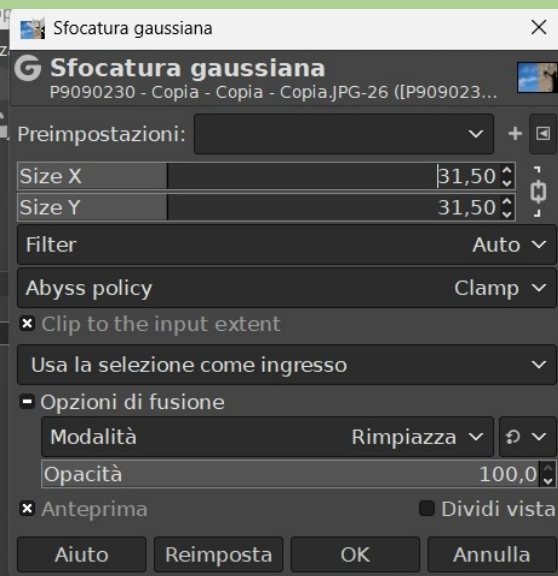
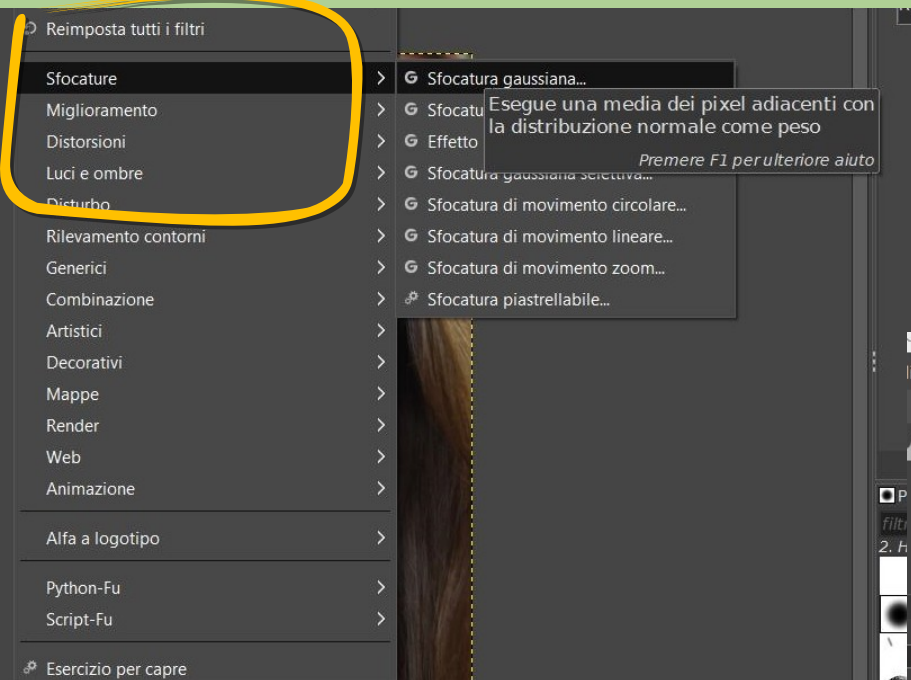
Troviamo il menu con tutte le opzioni.



# Sfocatura Gaussiana.

## Filtri – Sfocature – Sfocatura Gaussiana

Si sfoca una parte dell'immagine (precedentemente selezionata). Si regola l'effetto con le voci size x/y. Ideale per il Macro.

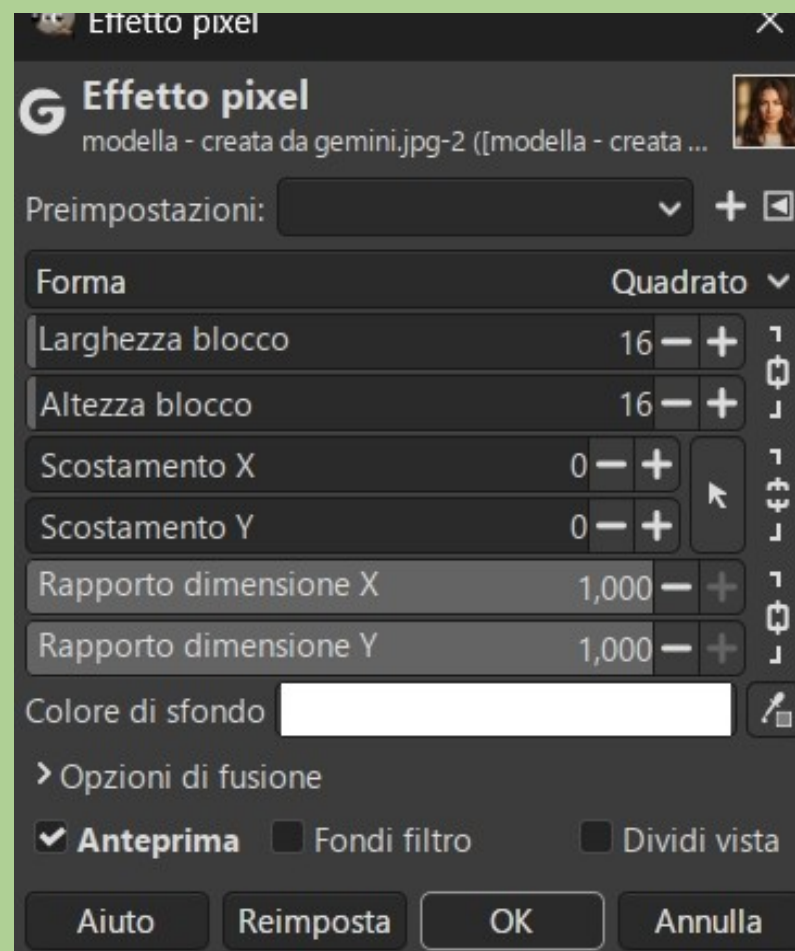
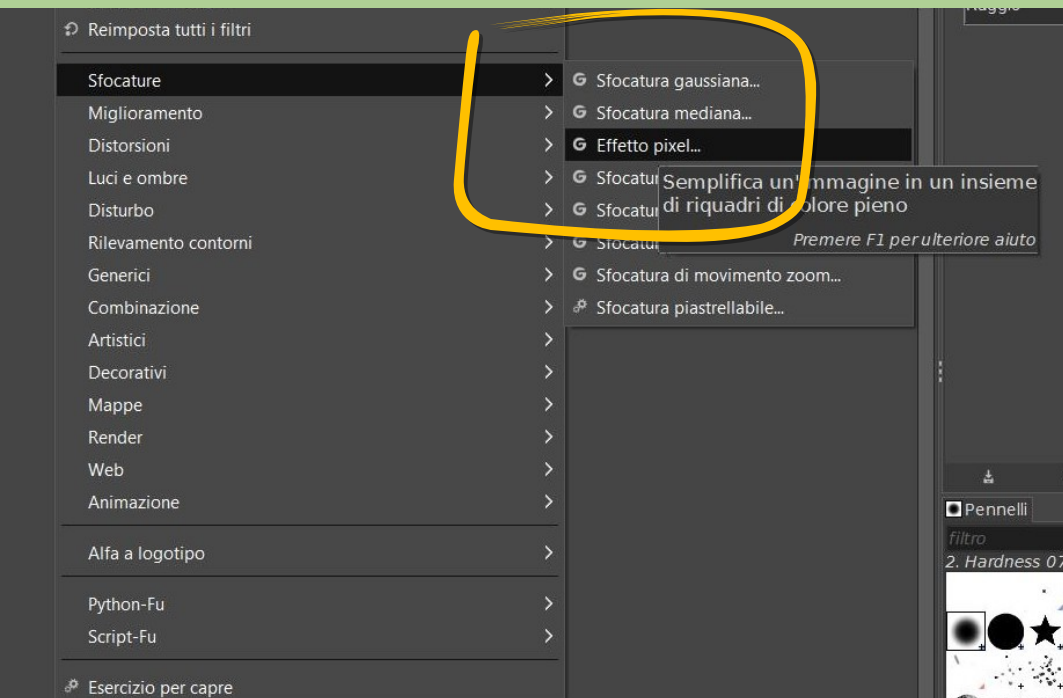




# Effetto Pixel.

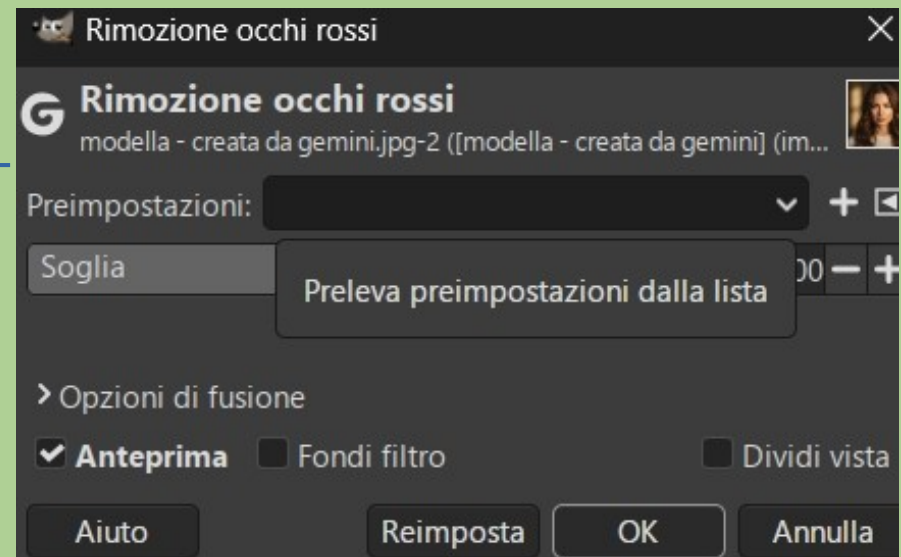
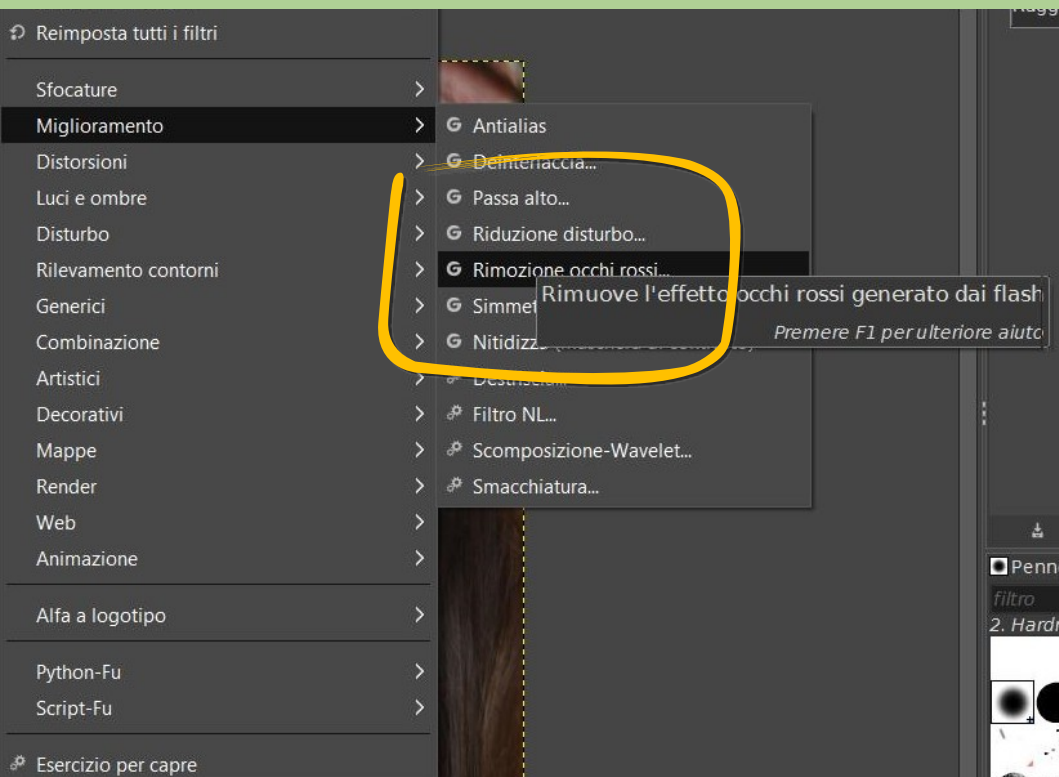
## Filtri - Sfocature – Effetto Pixel.

Utile per non rendere riconoscibile il volto di una persona.  
Si seleziona una parte del viso - si regola l'effetto con le voci larghezza e lunghezza blocco.



# Rimozione occhi Rossi.

Filtri - Miglioramenti – Rimozione occhi rossi  
Regoliamo con la voce soglia.



## *Esercitazione*

Apri e lavora su Gimp una foto utilizzando i seguenti strumenti: *ritaglia*; *selezione rettangolare ed ellittica*; *clona*; *saturazione*; *luminosità e contrasto*; *bianco e nero*.



# *Indice argomenti*

*Photopad - pagina 3*

*Gimp - 22*

