

# LEZIONE 9

## *Il Bianco e Nero*

*di Paolo Pelleri*



*“Il Bianco e Nero è il compendio  
che permette di arrivare  
all’essenziale” [...]*  
Elliott Erwitt



E' il settore della fotografia più difficile perché...bisogna **VEDERE IL MONDO IN BIANCO E NERO!**





Le immagini in bianco e nero lasciano ampi margini all'interpretazione e fanno correre l'immaginazione, sono evocative, creano atmosfera.





Il bianco e nero è elegante, raffinato ma può anche essere trasgressivo se si considera che il nostro occhio vede a colori. Può servire per distinguersi dalla comune visione del mondo. Come nel campo della moda.



Fino a qualche decennio fa avevamo più abitudine del bianco e nero (i film erano in bianco e nero, la televisione, le foto sulle riviste, sui libri). Poi con il progresso tecnologico il colore ha dominato e domina sul bianco e nero ma esso non è scomparso anzi è molto richiesto.



## ***Per realizzare il Bianco e Nero***

La fotocamera può scattare prima a colori e successivamente dobbiamo trovare nelle opzioni del menù la voce *filtro - monocromatico (o bianco e nero/monocolore)* che trasforma l'immagine a colori in bianco e nero oppure scatta direttamente in bianco e nero. Dipende dal modello o marca di fotocamera.





## ***Il BIANCO E NERO si presta bene per***

1. I *ritratti* (persona con carnagione bianca e i capelli corvini, persona con carnagione bianca su sfondo scuro o viceversa, persona di colore su sfondo bianco/chiaro), ritratti di persone anziane;
2. Per sottolineare le *forme geometriche o astratte*;
3. Per i *reportage* (edifici decadenti o vissuti, paesaggi urbani, con fini di denuncia sociale);





# Esempio 1



4. Per il *nudo* (carnagione chiara/scura);
5. Per *alcuni tipi di paesaggi*;
6. Per alcuni elementi o *situazioni meteo* (la neve, la nebbia, la foschia, l'inverno);
7. Per alcuni sport (*la boxe, lo sci*);
8. Per i *concerti di musica classica*;



# Esempio 6





9. Per risaltare la *drammaticità* di una situazione (ad esempio, una persona che piange);

10. Per una *composizione con le luci o le ombre*;

11. Per rappresentare l'*architettura*

12. Per un certo tipo di *texture* (ad esempio, un muro rovinato);



#### La Texture

che è l'associazione a un senso fisico di un oggetto, di solito in fotografia di tipo tattile.

Nel caso qui sotto ci fa immaginare la levigatezza dei sassi.





# Esempio 11



# Esempio 12



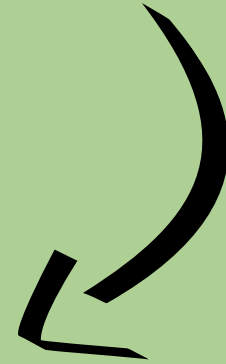
# 13. Per creare l'effetto *silhouette*;

## *La direzione della luce*

Un'illuminazione **laterale** aumenta la **tridimensionalità**  
Quella **frontale appiattisce** il soggetto;  
Il **controluce** fa perdere i dettagli interni del soggetto ma  
enfattizza quelli più esterni creando il cosiddetto **effetto**  
“**silhouette**”. Da ricercare quando il soggetto/oggetto da  
rappresentare è di profilo (vedi foto);  
L'illuminazione **dal basso** crea **drammaticità** alla  
situazione o al soggetto.



29



14. Quando si vuole fotografare le *nuvole*  
soprattutto accompagnate da un certo tipo  
di paesaggio oppure insieme alla  
rappresentazione di statue.





# Esempio 13

16





# Esempio 14



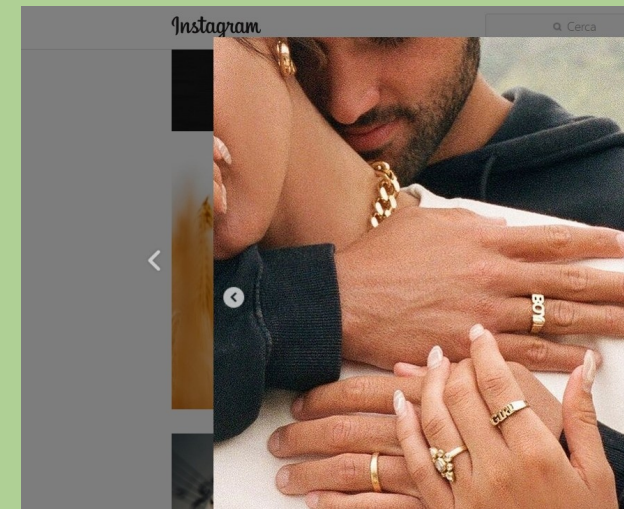
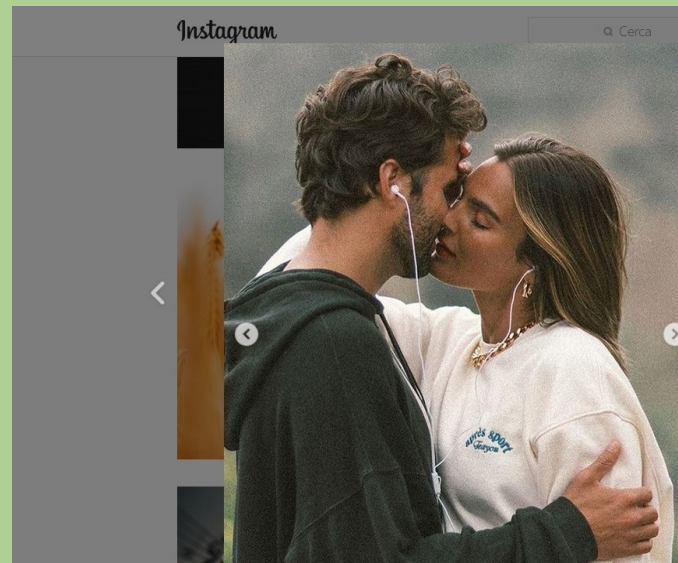
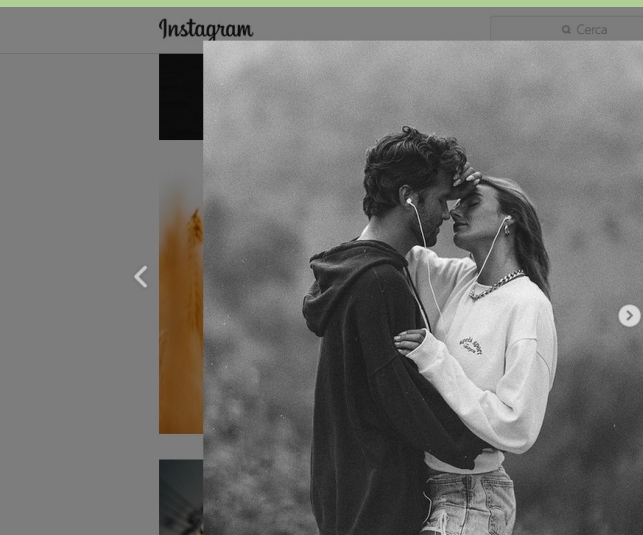
★ L'approccio sbagliato è: “vediamo se questa foto viene meglio in Bianco e Nero”, come nel caso sotto, poichè "tecnicamente" nasconde gli errori dell'esposizione.





Prima di scattare bisogna decidere se fare la foto in bianco e nero o a colori (come quando si usava la pellicola).

Inoltre, in una serie di foto, non mischiamo immagini a colori con quelle in bianco e nero.





*Principalmente ci sono due “stili”  
di BIANCO E NERO.*

1. Quello che risalta ed evidenzia tutte le sfumature dei grigi, del bianco e del nero;
2. Quello che fa risaltare il contrasto netto tra il bianco e il nero.

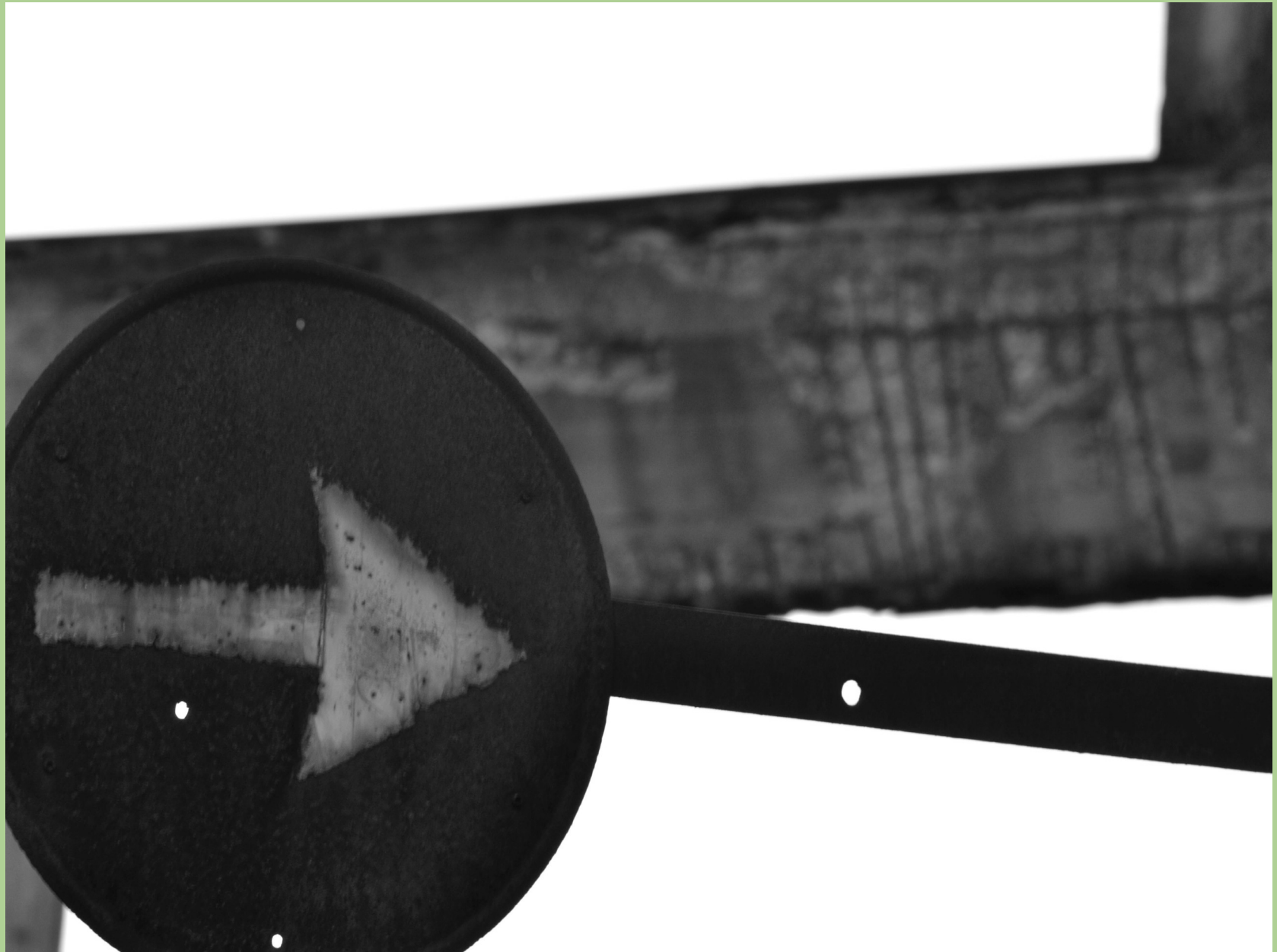




# Primo esempio



# Secondo esempio





In bianco e nero può succedere che non riusciamo a distinguere dove finisce un colore e dove inizia un altro: due tinte anche molto diverse ma di uguale intensità vengono riprodotte praticamente con le stesse tonalità di grigio (ad esempio, il rosso e il verde).

23





I filtri ottici venivano usati con l'analogico. Oggi con il digitale si ricorre alla post-produzione per creare l'effetto filtro. Ma bisogna anche dire che nessun filtro digitale riuscirà ad eguagliare la resa di uno ottico. Ecco una piccola carrellata utile per realizzare il bianco e nero.





- Filtro verde: schiarisce il verde, scurisce il rosso/arancio. Nei panorami arricchisce gamma tonale della vegetazione; nei ritratti scurisce il rosso delle labbra e drammatizza il viso segnato dal tempo;
- Filtro blu: schiarisce il rosso, l'arancio e il giallo. Adatto per risaltare il blu del cielo. Da evitare nei ritratti: scurisce troppo la pelle;
- Filtro giallo: schiarisce il giallo e scurisce il viola e il blu. Nei ritratti schiarisce i capelli biondi e le imperfezioni della pelle si notano meno;



- Filtro arancione: schiarisce l'arancione, il giallo e il rosso, scurisce il blu. Nei paesaggi risalta le nuvole. Rispetto al filtro giallo restituisce una gamma tonale più ampia ed equilibrata;
- Filtro rosso: schiarisce il rosso, scurisce il blu e il verde. Nei paesaggi rende il cielo quasi nero. *Come nel caso qui sotto.*

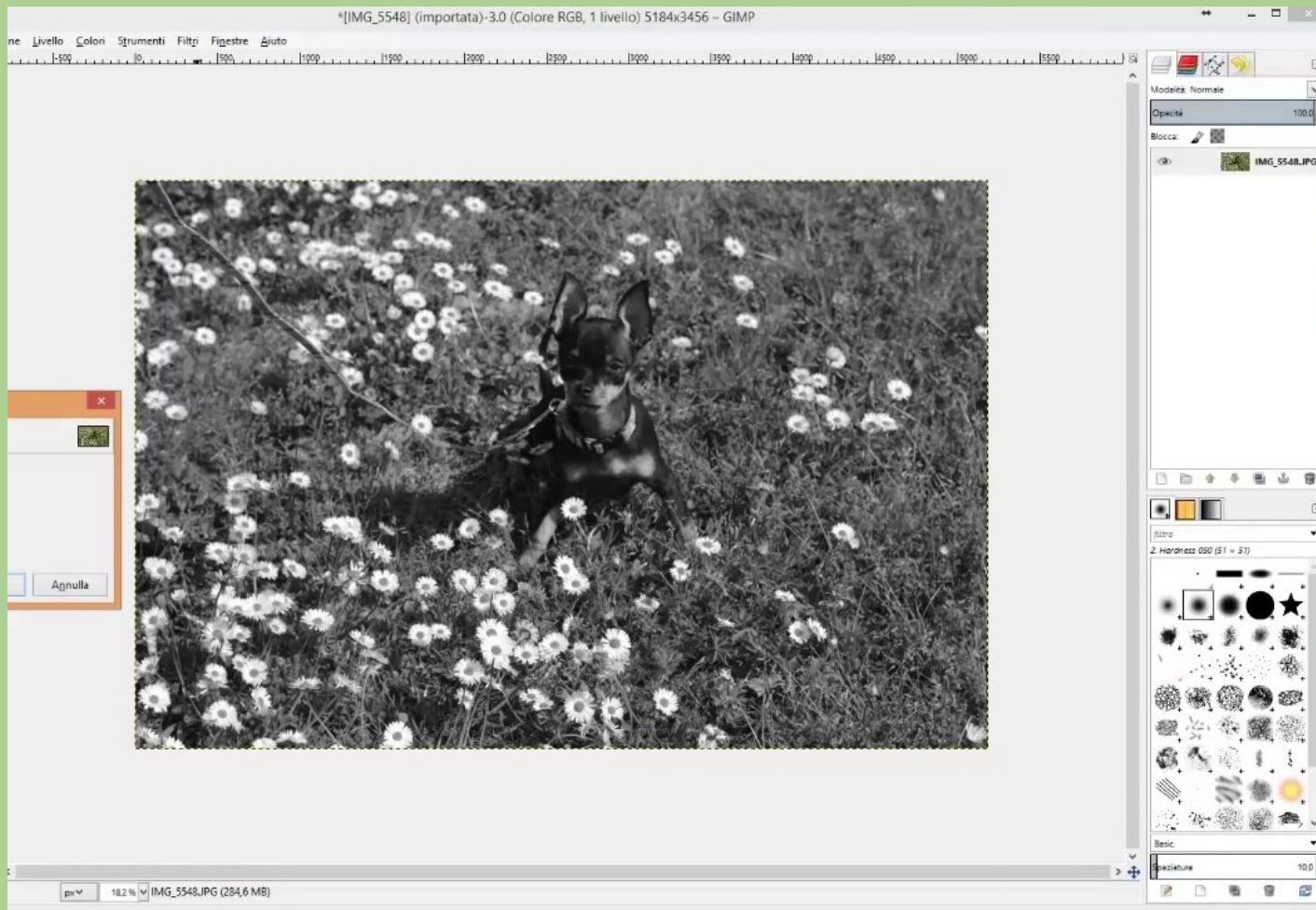


Se non si vogliono utilizzare i filtri ricordarsi che al pomeriggio tardi/tramonto i colori sono più intensi. Oppure si può saturare in post-produzione uno o più colori specifici da far risaltare maggiormente in bianco e nero (*in questo caso qui sotto potrebbe essere il verde della vegetazione o il blu del cielo*).





In fase di rielaborazione in post-produzione solitamente le foto in bianco e nero spesso sono facilmente migliorabili lavorando con gli strumenti di regolazione **LUMINOSITA'** e **CONTRASTO**.





Nel bianco e nero possiamo utilizzare sapientemente a fini artistici il “rumore” dell'ISO perché esso fa apparire la foto “invecchiata” come se fosse stata scattata a pellicola. ↷

Vedi lezione 7 ISO pagina 18 e 19



# *Esercitazione*

Scatta in bianco e nero scegliendo uno dei 14 casi dove esso si presta bene.



★ **II BIANCO E NERO** si presta bene per

1. I *ritratti* (persona con carnagione bianca e i capelli corvini, persona con carnagione bianca su sfondo scuro o viceversa, persona di colore su sfondo bianco/chiaro), ritratti di persone anziane;
2. Per sottolineare le *forme geometriche o astratte*;
3. Per i *reportage* (edifici decadenti o vissuti, paesaggi urbani, con fini di denuncia sociale);



# *Indice argomenti*



*Come realizzarlo con la fotocamera - pagina 7*

*Bianco e Nero, si presta bene per - 8*

*Bianco e Nero, approccio sbagliato - 18*

*Stili del Bianco e Nero - 20*

*Filtri per Bianco e Nero - 23*

*Luminosità e Contrasto - 28*