

# IL MEDIO ORIENTE NELLA II GUERRA MONDIALE

- La II guerra mondiale investì solo marginalmente il Medio Oriente.
- **La guerra si svolse soprattutto tra Egitto e Libia (1940-1942).**
- Le potenze dell'Asse, e in particolare la Germania, non diedero mai troppa importanza a quell'area.
- La Gran Bretagna, invece, considerò sempre quello scacchiere vitale.
- La Siria fu occupata da forze inglesi nel 1941 nonostante la resistenza delle truppe francesi fedeli alla repubblica filonazista di Vichy.
- Gli inglesi occuparono anche (1941) l'Iraq e, con l'URSS, l'Iran.
- In quel periodo l'Egitto divenne la base logistica principale degli Alleati in quel settore.



## LA CONFERENZA DI TEHERAN

- A riprova dell'importanza che il Medio Oriente aveva per gli Alleati, la prima conferenza tra i tre Grandi (Churchill, Roosevelt e Stalin) si tenne alla fine del 1943 a Teheran.



## LA TURCHIA NELLA II GUERRA MONDIALE

- La Turchia all'inizio della II guerra mondiale (1939) firmò un trattato di mutua assistenza con Francia e Gran Bretagna, ma non si schierò con gli Alleati.
- Nel 1940-42 subì forti pressioni tedesche per entrare in guerra contro l'URSS ma restò neutrale.
- Dal 1943 gli Alleati cercarono di spingere la Turchia a dichiarare guerra alla Germania.
- Solo il 23/2/1945 la Turchia dichiarò guerra alla Germania per poter far parte delle Nazioni Unite, ma non furono mai impegnate truppe turche in Europa.



Il generale Ismet Inonu con Ataturk (1922)  
Inonu (1884-1973) fu primo ministro con Ataturk fino al 1937, poi gli successe come Presidente della repubblica e rimase in carica fino al 1950. Durante la II guerra mondiale riuscì a mantenere neutrale la Turchia con un'abile politica di equilibrio.

## LA TURCHIA NEL SECONDO DOPOGUERRA

- Alla fine della II guerra mondiale la Turchia era un paese agricolo molto arretrato. La luce elettrica era presente solo in 10 villaggi su 40.000 e solo in 5.000 villaggi c'erano scuole elementari.
- L'industria era limitata a Ankara, Istanbul e Smirne (330.000 operai su 20 milioni di abitanti).
- Nel periodo bellico l'inflazione era stata del 400% .
- Nel 1945 fu attuata una riforma agraria, fortemente voluta da Inonu, che distribuì terre demaniali e ridusse i latifondi.
- In seguito alle discussioni su questa legge Inonu concesse all'opposizione di fondare altri partiti e la Turchia si aprì così alla democrazia parlamentare.



Adnan Menderes  
(1899-1961)  
Fondò il Partito Democratico  
Formazione liberale di destra.  
Primo ministro dal 1950 al 1960

# LA TURCHIA NELLA GUERRA FREDDA

- Con la Guerra Fredda la Turchia, di fronte alle pretese sovietiche di controllo degli Stretti, abbandonò la neutralità e scelse l'Occidente.
- 1947 Accettò gli aiuti del Piano Marshall.
- 1950 Inviò truppe in Corea a fianco degli USA.
- 1952 Superata l'opposizione inglese, fu ammessa nella NATO.
- 1955 Con il Patto di Bagdad divenne con Iran, Iraq e Pakistan il bastione sud della politica di contenimento dell'URSS voluta dagli USA.



Con la Guerra Fredda la Turchia diventa  
**Ponte** tra Europa e Medio Oriente  
**Barriera** tra URSS e Mediterraneo  
**Passaggio** tra Europa e giacimenti  
Petroliiferi del Medio Oriente

## ARRIVANO I MILITARI

- Dopo la II guerra mondiale Francia e Gran Bretagna abbandonarono rapidamente il Medio Oriente senza lunghe e sanguinose guerre, come quella di indipendenza algerina.
- Gli stati indipendenti che si formarono sulla base delle frontiere individuate alla fine della I guerra mondiale erano però molto fragili e nel loro sviluppo ebbero un ruolo fondamentale giovani ufficiali dell'esercito come Nasser in Egitto, Assad in Siria e Gheddafi in Libia.
- La mancanza di uno sviluppo industriale, di una classe media aperta, di un sistema partitico democratico fece sì che i militari si sostituissero ai politici nel tentativo di attuare riforme economiche e politiche per le masse, ritenendosi *avanguardia cosciente dei popoli arabi*.
- Il risultato fu però un fallimento. I regimi militari riprodussero negli anni Sessanta e Settanta il dispotismo, la sperequazione tra ricchi e poveri, la corruzione e l'elefantiasi burocratica caratteristici delle monarchie che avevano regnato nella zona in precedenza.

## LA LEGA ARABA

- Nel 1945 al Cairo venne fondata la **LEGA ARABA**, voluta soprattutto dalla Gran Bretagna che sperava in questo modo di poter continuare a controllare l'area.
- Gli stati fondatori erano: Egitto, Siria, Transgiordania, Iraq, Yemen, Arabia Saudita e Libano.
- Si pensava che potesse essere l'embrione per federare i giovani stati mediorientali, in realtà non fu mai in grado di superare le fortissime rivalità interne e di portare i membri ad adottare politiche comuni.



Bandiera della Lega Araba



Sede della Lega al Cairo

## IL NAZIONALISMO ARABO

- Dopo la II guerra mondiale Francia e Inghilterra abbandonarono progressivamente il Medio Oriente sostituite dagli USA e dall'URSS che fecero dell'area un luogo di scontro durante la Guerra Fredda.
- In questo clima si sviluppò un **nazionalismo popolare arabo** caratterizzato da:
  - **Terzomondismo:** terza via che unisce i paesi in via di sviluppo e decolonizzazione di fronte ai blocchi di URSS e USA.
  - **Unità araba:** gli stati arabi di recente indipendenza hanno in comune lingua, religione, storia e interessi. Possono quindi unirsi per contare di più nel panorama mondiale.
  - **Socialismo:** il governo deve controllare le risorse e redistribuirle equamente con un giusto sistema di tassazione e la fornitura di servizi sociali, senza arrivare al modello comunista dell'URSS.
- Il nazionalismo fu l'ideologia dei nuovi gruppi di potere emergenti (piccola borghesia, militari, burocrati) contro le vecchie oligarchie basate su clan che volevano utilizzare gli apparati dei nuovi stati per perpetuare il loro potere.
- Dopo la morte di Stalin (1953) l'URSS di Krusciov cessò di sostenere i piccoli e poco influenti partiti comunisti arabi e appoggiò gli emergenti leader nazionalpopolari arabi come Nasser in Egitto.

## IL PARTITO BA'TH

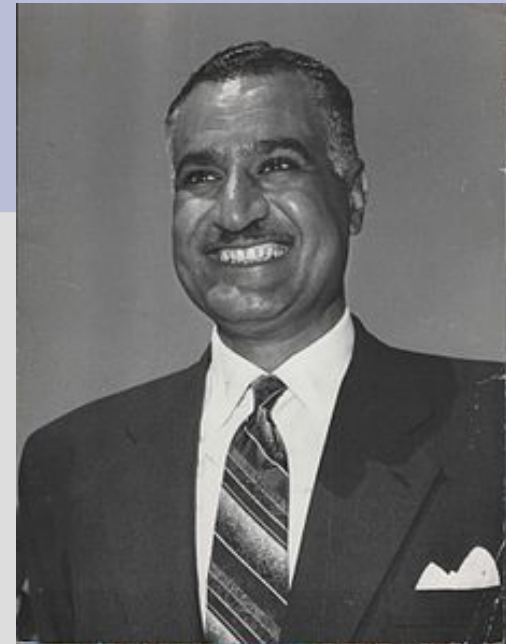
- Il partito che più rappresentò le istanze nazionaliste e socialiste arabe fu il partito Ba'th (Resurrezione) fondato in Siria nel 1946 da Michel Aflaq (cristiano).
- Secondo Aflaq vi è un'unica nazione araba nata dalla creazione da parte di Maometto della religione islamica. Questa esperienza ha segnato tutti gli arabi, non solo i musulmani. Compito del partito è di unificare il mondo arabo sulla base di criteri di eguaglianza sociale.
- Ba'th ebbe successo e andò al potere negli Anni Sessanta in Siria con Assad e in Iraq con Saddam Hussein.



Michel Aflaq (1910-1989)  
A colloquio con Saddam Hussein nel 1988

## NASSER IN EGITTO

- In Egitto il regime molto corrotto di re Faruk I fu abbattuto nel 1952 da un colpo di stato di ***Liberi Ufficiali***.
- Nel 1954 **Nasser**, uno dei loro capi, fu oggetto di un fallito attentato dei Fratelli Musulmani.
- Colse l'occasione per prendere il potere e mettere fuori legge la potente organizzazione islamica che aveva appoggiato il colpo di stato.
- **Nasser nel 1955 partecipò alla conferenza di Bandung con Tito e Neru schierandosi con i Paesi non allineati e cercò di porsi come leader del mondo arabo.**



Gamal Abd al Nasir  
1918-1970

Figlio di un modesto funzionario  
Partecipò da giovane a manifestazioni  
anti inglesi poi divenne ufficiale  
dell'esercito partecipò alla prima guerra  
contro Israele e fu scandalizzato  
dall'inefficienza dell'esercito egiziano.

# LA DIGA DI ASSUAN

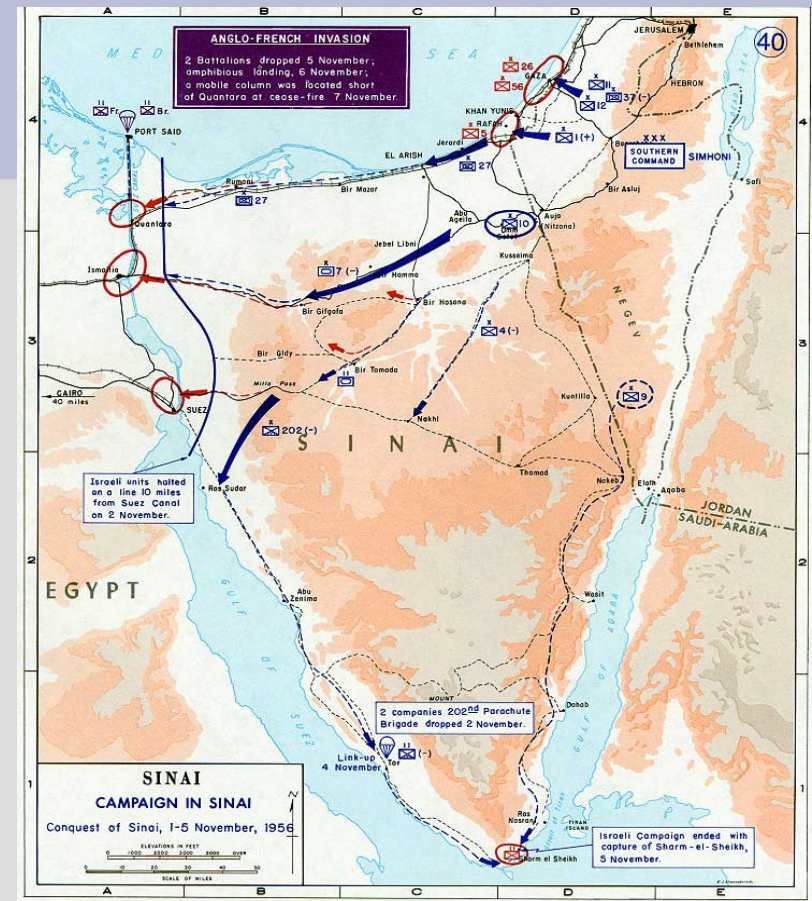
- Il progetto della diga di Assuan prese il via nel 1952. Erano previsti finanziamenti inglesi e USA.
- Nel 1956 gli Usa e gli inglesi ritirarono i finanziamenti perché Nasser non aveva posizione filo occidentale.
- Nel 1958 l'URSS finanziò in parte la costruzione della diga, favorendo lo spostamento dell'Egitto nell'orbita sovietica.
- La diga regola le piene del Nilo e fornisce circa il 50% dell'energia elettrica necessaria al Paese.
- La diga ha anche creato molti problemi all'ecosistema dell'area.
- Il lago ha sommerso l'area archeologica di Abu Simbel costringendo allo spostamento degli edifici maggiori.



A monte della diga di Assuan si è formato il lago Nasser  
Lungo 480 km e largo 16

# CRISI DI SUEZ

- 26/7/1956 Nasser nazionalizzò il Canale di Suez di proprietà anglofrancese.
- Francesi, inglesi e israeliani si riunirono in segreto a Sèvres per concordare un piano comune.
- Gli israeliani attaccarono di sorpresa le forze egiziane e arrivarono al Canale, mentre francesi e inglesi sbarcavano truppe.
- URSS e USA imposero il ritiro immediato dalla zona di francesi, inglesi e israeliani.
- Il Canale restò agli egiziani.
- Nasser, sconfitto militarmente, uscì come vincitore politico dalla vicenda e la sua popolarità nel mondo arabo crebbe moltissimo.



1956 Gli Israeliani, guidati da Moshè Dayan, sconfiggono facilmente gli Egiziani ed arrivano al canale di Suez dimostrando una netta superiorità militare

## LA REPUBBLICA ARABA UNITA

- 1958 Siria ed Egitto si fusero nella Repubblica Araba Unita con capitale Il Cairo e presidente Nasser.
- Il tentativo di unificare almeno due stati arabi fu un clamoroso fallimento nonostante il forte carisma di Nasser anche in Siria.
- I militari siriani temettero una completa sottomissione all'Egitto e dopo solo tre anni con un colpo di stato sciolsero l'unione.



Stemmi della Repubblica Araba Unita

## IL NASSERISMO

- Il prestigio acquisito con la crisi di Suez consentì a Nasser di portare avanti senza opposizione la sua politica.
- La sua politica estera fu caratterizzata da
  - Avvicinamento all'URSS
  - Antisionismo
  - Panarabismo.
- La sua politica interna fu caratterizzata da
  - Partito Unico
  - Statalizzazione della maggior parte delle industrie e servizi
  - Rafforzamento del potere dell'esercito
- In un clima autocratico promosse:
  - Riforma agraria
  - Istruzione popolare
  - Emancipazione femminile
  - Assistenza sociale.

## LE SETTE SORELLE

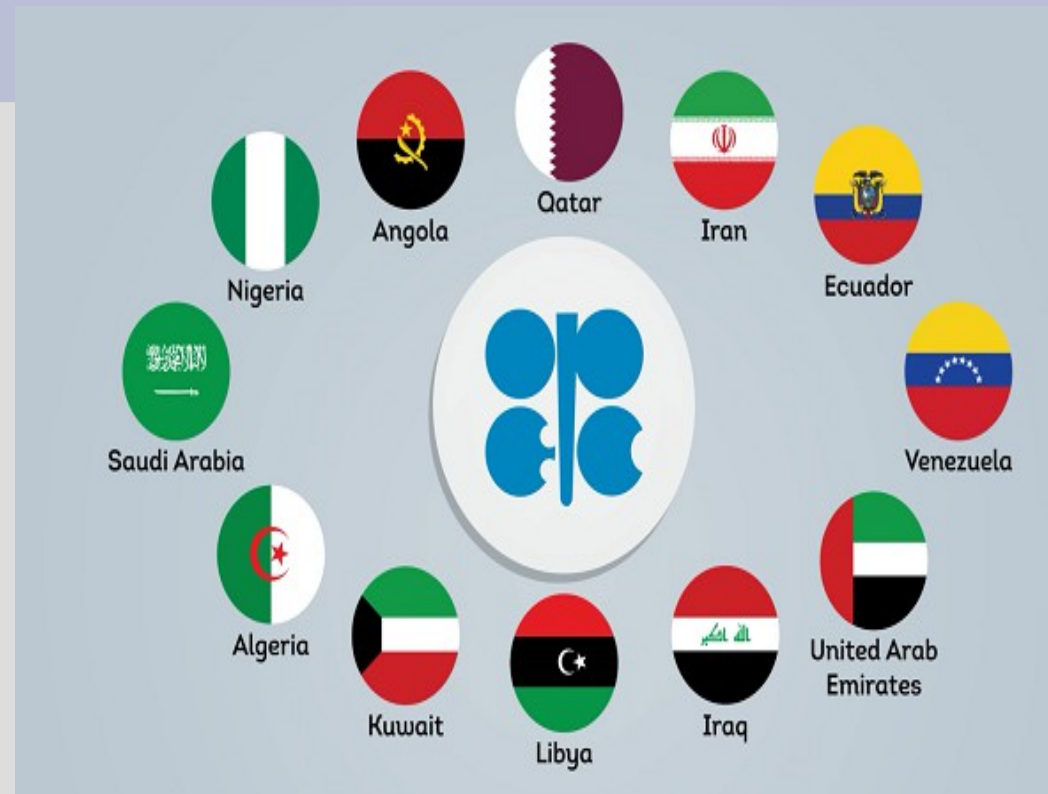
- Dopo la seconda guerra mondiale, soprattutto con il boom dell'industria automobilistica, il consumo di petrolio aumentò moltissimo.
- Il potere delle compagnie petrolifere divenne enorme.
- Le statunitensi Exxon, Mobil, Texaco, Standard Oil of California (Socal), Gulf Oil, l'anglo-olandese Royal Dutch Shell e la britannica British Petroleum (BP) si allearono (le sette sorelle) e fino all'inizio degli Anni Sessanta dominarono il mercato del petrolio.

Stemmi delle Sette Sorelle



# OPEC

- Nel 1960 a Bagdad Iran, Iraq, Kuwait, Arabia Saudita e Venezuela fondarono l'OPEC, associazione dei paesi esportatori di petrolio, per contrastare le “Sette sorelle”.
- Nel 1973, in occasione della guerra del Kippur (Israele contro Egitto, Siria e Giordania) l'OPEC quadruplicò il prezzo del greggio e impose il blocco delle esportazioni verso i paesi favorevoli a Israele.
- Il mondo occidentale conobbe la grande crisi petrolifera.



I maggiori paesi produttori di petrolio attualmente riuniti nell'OPEC

# ARRIVANO I PETRODOLLARI

| anno | Percentuale della produzione petrolifera del M.O . sul mondo |
|------|--|
| 1939 | 5%   |
| 1949 | 12%  |
| 1959 | 25%  |
| 1970 | 50%  |

## PROFITTI PETROLIFERI DI ALCUNI GOVERNI

IRAQ 1951 14.000.000 £  
1953 51.000.000 £

ARABIA SAUDITA 1939 500.000 \$  
1956 200.000.000 \$

KUWAIT 1949 3.000.000 £  
1952 50.000.000 £

## ENTRATE PETROLIFERE SUL TOTALE DELLE ENTRATE 1960

IRAQ 61%

ARABIA SAUDITA 81%

STATI DEL GOLFO 100%

## ENTRATE SUL TOTALE PER GLI OLEODOTTI 1960

SIRIA 25%

GIORDANIA 15%

## GLI STATI DEL GOLFO

- Nel 1968 la Gran Bretagna decise di ritirarsi dal Golfo Persico, rinunciando al protettorato dei piccoli stati poco popolati e ricchissimi di petrolio dell'area.
- Nel 1971 7 emirati della zona, con a capo Abu Dhabi si riunirono negli Emirati Arabi Uniti.
- Bahrain, Qatar e Oman nello stesso anno si resero indipendenti.
- Grazie alle entrate petrolifere divennero rapidamente, con il Kuwait importanti attori della finanza internazionale.

